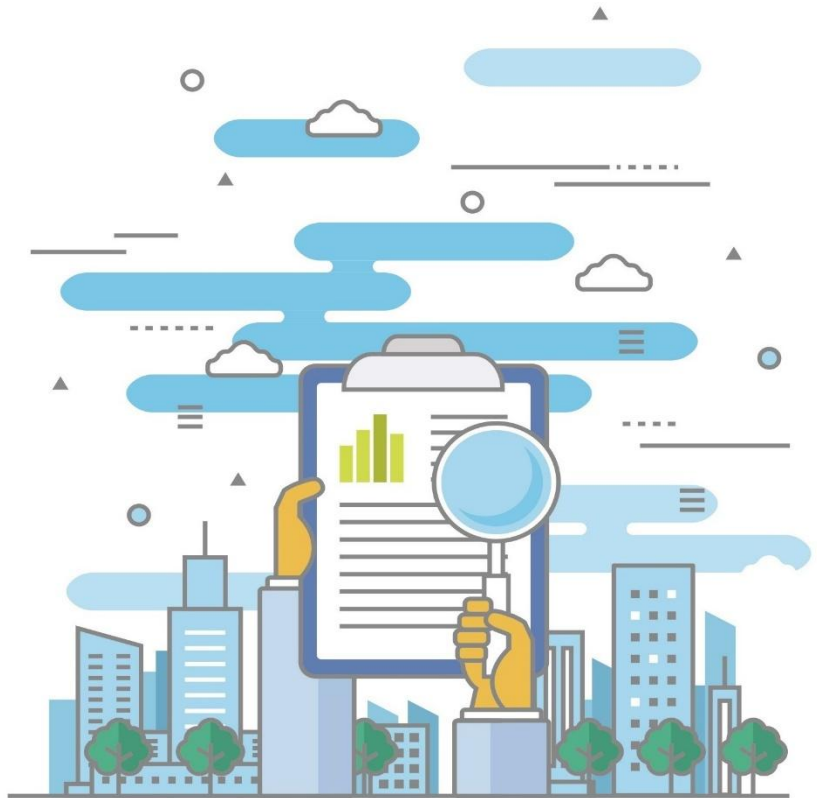


우리나라기업가치향상 증권자투자신탁[주식]

| 운용기간 | 2025년 11월 18일 ~ 2026년 02월 17일



목차



| 인사말 |

| 운용보고 |

1. 펀드 개요 2. 수익률 현황 3. 자산 현황 4. 운용전문인력 현황
5. 비용 현황 6. 투자자산 매매내역 7. 고유재산 투자에 관한 사항
8. 자전거래 현황 9. 주요 비상 대응 계획
10. 유동성 및 주요 투자 위험 11. 운용 위험에 대한 관리 방안

| 공지사항 |

고객님이 가입하신 펀드는 "자본시장과 금융투자업에 관한 법률(현행 법률)" 의 적용을 받습니다.

고객님이 가입하신 펀드는 모자형 구조로써 이 자산운용보고서에서의 자산구성현황, 보유종목, 보수 및 비용 등의 정보는 고객님이 가입한 우리기업가치향상장기증권투자신탁(주식)이 투자하고 있는 비율에 따라 안분한 결과를 보여주고 있습니다.

이 보고서는 자본시장법에 의해 우리기업가치향상장기증권투자신탁(주식)의 자산운용회사인 [우리자산운용]이 작성하여 신탁업자인 [KB국민은행]의 확인을 받아 한국예탁결제원을 통해 투자자에게 제공됩니다.

- * 이 상품은 예금자보호법에 따라 예금보험공사가 보호하지 않습니다.
- * 이 상품은 운용결과에 따라 투자원금의 손실이 발생할 수 있으며, 그 손실은 투자자에게 귀속됩니다.
- * 이 상품에 가입하시기 전에 반드시 투자대상, 환매방법 및 보수 등에 관하여 (간이)투자설명서를 읽어 보시기 바랍니다.
- * 해외투자상품에의 투자는 투자대상국가의 시장, 정치, 경제상황, 환율변동 등에 따른 위험으로 자산 가치가 변동되어 손실이 발생할 수 있습니다.
- * 투자자의 계좌별 수익률 정보 조회 및 고객 정보 변경은 가입하신 판매회사 지점 또는 판매회사 홈페이지를 통해 확인하시기 바랍니다.
- * 각종 보고서 확인 : 우리자산운용(주) <http://www.wooriam.kr>
- * 우리자산운용 대표 번호 : 02-2118-0500



| 인사말 |



고객님, 안녕하십니까?

당사를 믿고 소중한 자산을 맡겨주신 모든 고객님께 진심으로 감사드립니다. 국내외 주식시장은 연초 AI 산업의 구조적 성장 기대와 글로벌 유동성 확대 기조의 영향으로 전반적인 강세를 유지하고 있습니다. 특히 한국시장은 반도체 및 자동차 업종을 중심으로 AI 반도체 및 피지컬 AI 산업에서의 경쟁력을 기반으로 강한 상승을 보이며 시장 강세를 주도하고 있습니다.

글로벌 경제 및 정치적 환경은 올해도 여전히 불확실성이 매우 높은 상황입니다. 베네수엘라 및 이란 등의 지정학적 리스크, 미국의 대외 관세 정책 강화, 금리 및 환율의 변동성 확대 등은 시장을 낙관만 할 수 없는 환경이라고 판단됩니다. 이러한 환경 속에서도 한국 기업들은 글로벌 시장에서의 구조적 경쟁력을 기반으로 지속적으로 기회를 모색해 왔으며, 올해 본격적으로 그러한 성과가 구체화될 것으로 전망됩니다.

현재 반도체 업종을 필두로 올해 큰 폭의 이익 성장이 전망되고 있습니다. AI 혁신 과정에서 구조적 경쟁력을 보유한 한국 반도체 기업들은 향후 더욱 중요한 역할을 수행할 수 있을 것으로 판단합니다. 산업 전반에 걸친 AI 활용 확산은 제조업 경쟁력을 갖춘 한국 기업들에게 새로운 기회를 창출할 것으로 전망됩니다. 또한 콘텐츠, 음식료, 화장품 등 전통적인 내수 업종의 기업들 역시 해외 시장에서의 영역 확장이 가속화되고 있습니다.

저희는 이러한 한국 기업들의 구조적 변화가 불확실성이 높은 대외 환경을 극복할 수 있는 기반이 될 것으로 판단하며, 올해 주식시장에서도 새로운 투자 기회가 확대될 것으로 전망하고 있습니다.

정부 정책 또한 시장에 긍정적인 영향을 미치고 있습니다. 주주권 강화를 위한 사회적 요구의 확대와 정부의 정책 및 법 개정에 기반한 밸류업 정책 강화는 국내 주식시장의 만성적인 저평가를 해소할 수 있는 기회로 판단됩니다. 정책 시행 과정에서 일정 부분 시간과 시행착오가 불가피하겠으나, 기업들의 실질적인 주주환원 정책 변화가 대기업을 중심으로 나타나고 있으며 이러한 흐름은 점차 확산될 것으로 판단합니다. 저희는 이러한 사회적 요구에 선제적으로 부응하는 기업들을 중심으로 밸류에이션 재평가에 따른 주가 상승 가능성이 높다고 판단하고 있으며, ESG 정책 및 주주환원 개선에 적극적으로 임하는 기업들에 대한 투자를 장기적인 관점에서 지속적으로 확대해 나가겠습니다.

이와 같은 구조적 변화가 진행되는 환경 속에서 당사는 단기적인 지수의 방향성보다는 투자 원칙과 운용 프로세스를 더욱 견고히 유지하며, 기업의 경쟁력과 합리적인 가치에 기반한 종목 선택에 집중하겠습니다. 현장 중심의 리서치를 통해 변화하는 대외 환경 속에서도 기업 고유의 경쟁력을 바탕으로 구조적이고 지속 가능한 성장을 실현할 수 있는 종목들에 장기 투자함으로써, 고객 여러분께 안정적인 성과로 보답드릴 수 있도록 최선을 다하겠습니다. 감사합니다.

주식운용부문 부문장
이상민 배상



| 운용보고-1 |



[운용성과]

당 펀드의 운용기간 수익률은 33.18%로, 벤치마크 수익률인 34.67%를 -1.49%p 하회하였습니다.

12월 증시는 반도체 이익 개선 기대와 정부의 증시 부양 정책, 환율 안정 정책을 배경으로 코스피가 7%대 상승하며 견조한 흐름을 보였습니다. 업종별로는 반도체, 자동차, 상사/자본재가 상승세를 주도하였으며, 특히 반도체는 AI 우려에도 불구하고 D램 가격 상승과 마이크론 실적 호조로 투자심리가 회복되었습니다. 월초에는 트럼프 행정부의 로봇 산업 육성 정책과 2차전지 업종의 투자심리 개선이 업종별 순환매를 촉발시켰습니다. 월 중반 이후 FOMC 금리 인하와 파월 의장의 비둘기파적 발언은 긍정적이었으나, 오라클, 브로드컴 실적과 데이터센터 지연 이슈로 AI 관련 변동성이 확대되었습니다. 전반적으로 반도체를 중심으로 조선, 방산 등 수주 업종이 지수 상승을 견인하였습니다.

1월 증시는 메모리 반도체 이익과 시가총액 비중이 높음에 따라 매크로 변수를 AI가 압도하는 흐름을 보였으며, 월초 CES 행사에서 현대차그룹이 지분 투자한 보스턴 다이내믹스의 휴머노이드 '아틀라스'가 호평을 받으며 지분 가치에 따른 리레이팅이 진행되었습니다. 정부의 코스닥 활성화 의지에 힘입어 코스닥도 긍정적 흐름을 보였으나, 알테오젠/에이비엘바이오 등 시총 상위주에서 악재가 발생하면서 반도체 소부장, 로봇, 우주 등으로 시세가 편중되었습니다.

2월 증시는 글로벌 증시는 AI 도입에 따른 시장 점유율 잠식 우려가 반영된 빅테크·소프트웨어의 부진과 AI Capex 수혜를 직접적으로 받는 IT 하드웨어 중심의 강세가 극명하게 엇갈리는 흐름을 보였습니다. 한국 증시 또한 IT 하드웨어 업종을 중심으로 글로벌 수혜를 이어받으며 아시아 증시 대비 긍정적인 시세를 형성하였으며, 특히 이재명 대통령의 연이은 증시 우호 코멘트가 시장의 정책 기대감을 높이는 촉매제로 작용하였습니다. 정부의 3차 상법 개정 추진 의지에 힘입어 증권을 중심으로 강한 리레이팅이 진행되었으며, 정책적 모멘텀이 유효한 업종 위주로 시세 쏠림 현상이 나타났습니다.

매크로 모델상 Goldilocks이며 한국 수출 확산지수 3개월 평균 50 이상에 위치하며 국내외 투자심리는 우호적 시그널을 보내었습니다. 변동성은 상승폭 확대를 보였습니다.

운용기간 동안 펀드는 반도체 호조 시그널과 경기 국면의 Goldilocks임에 따라 섹터 배분 및 개별 종목 비중을 관리하였습니다. 월초 가치주 우호 국면과 월 중반 이후 기존 주도주 랠리를 보이는 구간에서 일부 차익 실현을 진행하였습니다.

운용기간 동안 포트폴리오에 긍정적 기여를 한 업종은 IT 가전(UW), 운송(UW), 증권(OW)이었으며, 반도체(OW), 건강관리(UW), 기계(OW)는 부정적 영향을 미쳤습니다. 종목군으로는 삼성전자우(OW), LG에너지솔루션(UW), 미래에셋증권(OW)은 긍정적이었으며, 삼성에프스홀딩스(UW), 삼성바이오로직스(EW), HD한국조선해양(OW)은 부정적 기여를 하였습니다.



| 운용보고-2 |



[주식시장 전망]

KOSPI 예상 Band는 5,000~6,600pt입니다.

2026년 코스피는 중동 전쟁 여파로 3월 9일 8% 급락하며 변동성이 극대화되었습니다. 역사적 PER 저점인 8배(약 5,000pt)의 하방 경직성을 신뢰하되, 지상군 투입 등 추가 리스크에 대비해 확고한 지지력을 확인하며 보수적으로 대응할 구간입니다.

긍정적 요인: 반도체 업종의 견조한 이익 펀더멘털과 정부의 3차 상법 개정 및 밸류업 정책이 증시 하단을 지지하는 구조적 동력으로 작용합니다. 특히 방산·에너지 섹터는 지정학적 위기 속에서 실적 가시성을 바탕으로 포트폴리오의 방어막 역할을 수행할 전망입니다.

부정적 요인: 호르무즈 봉쇄 장기화에 따른 고유가·고환율이 인플레이션을 자극하고 금리 인하 시점을 지연시키고 있습니다. 이는 제조업의 원가 및 물류 부담을 높여 전반적인 실적 훼손을 야기할 수 있는 핵심 경계 요인입니다.

결론: 단기적으로는 방산, 에너지, 통신 등 리스크 헤지가 가능한 방어주 위주로 포트폴리오를 재편하시기 바랍니다. 다만 이익 경로가 확실한 반도체와 인프라주는 지수 바닥 확인 시 선별적인 매수 기회로 활용하는 전략이 유효합니다.

[운용 전략]

대형/성장주의 강세 흐름이나 변동성이 극에 달하며, 현/선물 및 ETF 수급 역시 시장 움직임에 큰 영향을 주고 있습니다.

매크로 환경은 전반적으로 골디락스 국면에 해당하며, OECD 경기선행지수도 50 이상을 유지하고 있습니다. 동시에 반도체 업황의 상승 사이클이 이어질 가능성이 높다고 판단합니다. 하지만 2026년 2월 28일 점화된 이란-미국 전쟁의 리스크가 상존하고 있는 상태이며, 이에 따라 유가 급등을 동반한 인플레이션 우려가 높아지고 있습니다.

이에 지정학적 리스크 심화로 금리 인하 기대감이 낮아지는 가운데, 실적 가시성이 높은 주도주와 유가에 둔감한 은행·통신 등 방어주를 조합한 바벨 포트폴리오를 구축하겠습니다. 지수 조정기인 만큼 가격 복원력이 양호한 가치주 위주로 대응하며 변동성 방어에 주력할 계획입니다.

1. 펀드 개요

기본정보

※ 펀드명, 설정일, 협회 펀드코드 등 펀드의 기본정보를 확인하실 수 있습니다.

펀드명	설정일	금융투자협회 펀드코드
우리나라기업가치향상증권모투자신탁(주식)	2010.03.23	26250
우리나라기업가치향상증권투자신탁(주식)(운용)	2006.08.18	59370
종류 A	2006.08.18	59368
종류 Ae	2020.11.27	D9447
종류 C1	2006.08.18	59369
종류 C3	2010.10.18	95850
종류 C5	2010.10.18	95852
종류 S	2014.04.22	AQ955
종류 C(E)	2007.12.14	77177
종류 P1	2020.12.11	AE179
종류 Pe1	2020.12.07	D9450
종류 Pe2	2020.11.27	D9451
종류 SP1	2020.08.27	D9452
종류 SP2	2020.08.25	D9453

펀드 종류	[투자신탁],[증권펀드](주식형),추가형,개방형,종류형,모자형		
운용기간	2025.11.18 ~ 2026.02.17	존속기간	추가형으로 별도의 존속기간이 없음.
자산운용회사	우리자산운용	일반사무관리회사	우리펀드서비스
펀드재산보관회사 (신탁업자)	국민은행	판매회사	신한은행, 우리은행, 삼성증권 외 41개사
적용법률	자본시장과 금융투자업에 관한 법률	위험등급	2등급(높은위험)
고난도 펀드	해당하지 않음		

상품의 특징 및 투자전략

이 투자신탁은 모투자신탁에 투자신탁자산총액의 90%이상을 투자하는 자투자신탁으로 모투자신탁은 당사의 전문적이고 투명한 결정과정과 자체 조사팀에 의한 철저한 Bottom-up 분석, 기업방문 등 체계적인 투자대상 종목선정을 통해 국내 중대형 가치주 및 성장주 등에 주로 투자합니다.

주) 펀드의 자세한 판매회사는 금융투자협회 홈페이지 [http://dis.kofia.or.kr], 운용사 홈페이지 [www.wooriam.kr]에서 확인하실 수 있습니다.

재산현황

※ 당기말과 전기말 간의 자산총액, 부채총액, 순자산총액 및 기준가격을 비교하실 수 있습니다.

(단위: 백만원, 원, %)

펀드명	항목	전기말	당기말	증감률
우리나라기업가치향상증권투자신탁(주식)(운용)	자산총액	41,991	53,752	28.01
	부채총액	410	186	-54.74
	순자산총액	41,581	53,566	28.82
	기준가격	1,280.87	1,705.84	33.18
종류 A	기준가격	1,276.19	1,693.71	32.72
종류 Ae	기준가격	1,277.38	1,696.82	32.84

(단위: 백만원, 원, %)

펀드명	항목	전기말	당기말	증감률
종류 C1	기준가격	-	1,101.60	100.00
종류 C3	기준가격	1,275.37	1,691.59	32.64
종류 C5	기준가격	1,276.08	1,693.42	32.70
종류 S	기준가격	1,277.91	1,698.17	32.89
종류 C(E)	기준가격	1,276.12	1,693.53	32.71
종류 P1	기준가격	1,276.79	1,695.27	32.78
종류 Pe1	기준가격	1,277.71	1,697.61	32.86
종류 Pe2	기준가격	1,277.60	1,697.24	32.85
종류 SP1	기준가격	1,278.22	1,698.97	32.92
종류 SP2	기준가격	1,278.19	1,698.90	32.91

주) 기준가격 : 투자자가 펀드를 입금(매입), 출금(환매)하는 경우 또는 분배금(상환금 포함) 수령시에 적용되는 가격으로, 펀드의 순자산총액을 발행된 수익증권 총좌수로 나눈 가격입니다.

※ MMF의 경우, 당기말과 전기말은 당월과 전월 보고서 작성기준일입니다.

펀드구성

※ 자펀드가 투자하고 있는 모펀드의 투자 비중입니다.

(단위 : %)

모펀드 명칭	투자 비중
우리나라기업가치향상증권모투자신탁(주식)	99.30

주) 투자 비중 : 자펀드가 보유한 모펀드의 수익증권 평가금액을 기준으로 산출합니다.

2. 수익률 현황

기간 수익률

※ 운용기간별 수익률을 확인하실 수 있습니다.

(단위 : %)

펀드명	최근 3개월	최근 6개월	최근 9개월	최근 1년	최근 2년	최근 3년	최근 5년
	2025.11.18 ~ 2026.02.17	2025.08.18 ~ 2026.02.17	2025.05.18 ~ 2026.02.17	2025.02.18 ~ 2026.02.17	2024.02.18 ~ 2026.02.17	2023.02.18 ~ 2026.02.17	2021.02.18 ~ 2026.02.17
우리나라기업가치향상증권투자 신탁(주식)(운용)	33.18	70.58	112.00	115.80	120.26	138.00	85.42
(비교지수 대비 성과)	-1.49	-0.15	2.36	4.84	12.35	13.34	10.10
비교지수	34.67	70.73	109.64	110.96	107.91	124.66	75.32
종류(class)별 현황							
종류 A	32.72	69.37	109.68	112.59	113.38	126.76	70.85
종류 Ae	32.84	69.68	110.30	113.47	115.30	129.91	74.90
종류 C1	-	-	-	-	-	-	-
종류 C3	32.64	69.16	109.27	112.04	112.25	124.92	68.49
종류 C5	32.70	69.34	109.62	112.52	113.22	126.50	70.52

(단위 : %)

펀드명	최근 3개월	최근 6개월	최근 9개월	최근 1년	최근 2년	최근 3년	최근 5년
	2025.11.18	2025.08.18	2025.05.18	2025.02.18	2024.02.18	2023.02.18	2021.02.18
	~ 2026.02.17	~ 2026.02.17	~ 2026.02.17	~ 2026.02.17	~ 2026.02.17	~ 2026.02.17	~ 2026.02.17
종류 S	32.89	69.82	110.53	113.77	115.89	130.84	76.08
종류 C(E)	32.71	69.35	109.64	112.55	113.29	126.63	70.68
종류 P1	32.78	69.53	109.97	113.00	114.25	128.18	72.65
종류 Pe1	32.86	69.76	110.43	113.64	115.64	130.46	75.62
종류 Pe2	32.85	69.72	110.35	113.53	115.43	130.12	75.18
종류 SP1	32.92	69.90	110.69	113.98	116.35	131.59	77.04
종류 SP2	32.91	69.89	110.67	113.96	116.30	131.51	76.95

* 비교지수 : KOSPI Index 100%

* 위 수익률은 과거의 운용성과를 나타낼 뿐 미래의 운용성과를 보장하는 것은 아닙니다.

3. 자산 현황

자산구성현황

※ 펀드의 자산 구성 및 통화별 구성비중을 확인하실 수 있습니다.

(단위: 백만원, %)

통화별 구분	증권				파생상품		부동산	특별자산		단기대출 및 예금	기타	자산총액
	주식	채권	어음	집합투자 증권	장내	장외		실물 자산	기타			
KRW	51,087	-	-	11	-	-	-	-	-	2,007	647	53,752
	(95.04)	-	-	(0.02)	-	-	-	-	-	(3.73)	(1.20)	(100.00)
합계	51,087	-	-	11	-	-	-	-	-	2,007	647	53,752
	(95.04)	-	-	(0.02)	-	-	-	-	-	(3.73)	(1.20)	(100.00)

*(): 구성 비중

주) 자산구성현황은 투자자가 가입한 자펀드의 실제 자산구성내역이 아니고, 투자자의 이해를 돕기 위해 모펀드의 자산구성내역과 해당 자집합투자기구가 각 모집합투자기구에서 차지하고 있는 비율 등을 감안하여 산출한 것입니다.

주요 자산보유현황

※ 펀드 자산총액에서 보유자산(주식, 채권, 단기대출 및 예금 등)의 상위 10종목, 자산총액 대비 5% 초과 보유종목 및 발행주식 총수의 1% 초과 종목의 보유내역을 보여줍니다.

보다 상세한 투자대상 자산내역은 금융투자협회 전자공시사이트의 펀드 분기영업보고서에서 참고하실 수 있습니다.

(인터넷 주소 : <http://dis.kofia.or.kr>) 단, 협회 전자공시사이트에서 조회한 분기영업보고서는 본 자산운용보고서와 작성기준일이 상이할 수 있습니다.

▷ 주식

(단위: 주, 백만원, %)

종목명	수량	평가금액	비중	비고
삼성전자	59,466	10,775	20.05	5%초과종목
SK하이닉스	8,078	7,109	13.22	5%초과종목
SK스퀘어	3,972	2,216	4.12	
삼성전자우	16,305	2,081	3.87	
KB금융	11,043	1,854	3.45	
현대차	3,637	1,815	3.38	
삼성물산	3,799	1,208	2.25	
삼성전기	3,311	1,025	1.91	
신한지주	9,787	1,003	1.87	

▷ 단기대출 및 예금

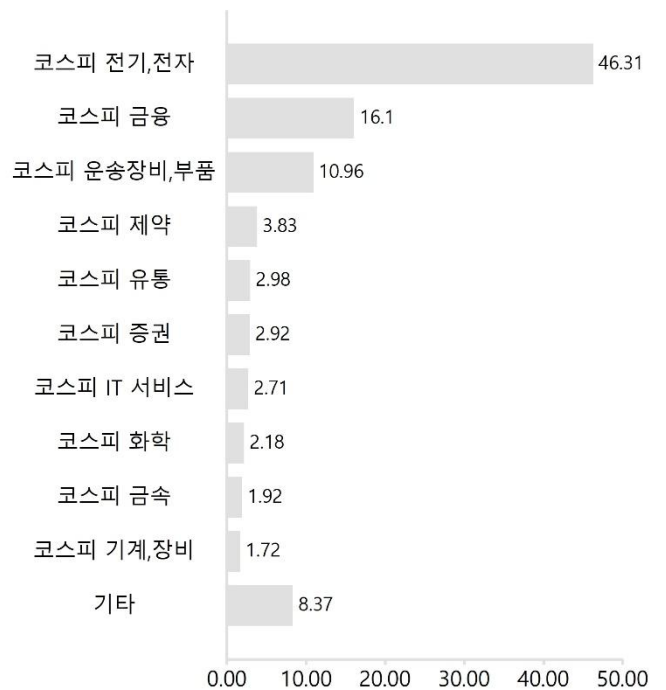
(단위: 백만원, %)

종류	금융기관	금액	금리	취득일	만기일
예금(은대)	국민은행	2,007	2.07	-	-

▶ 업종별(국내주식) 투자비중

(단위: 백만원, %)

구분	시장	업종명	평가액	비율
1	코스피	코스피 전기,전자	23,657	46.31
2	코스피	코스피 금융	8,227	16.10
3	코스피	코스피 운송장비,부품	5,598	10.96
4	코스피	코스피 제약	1,956	3.83
5	코스피	코스피 유통	1,521	2.98
6	코스피	코스피 증권	1,492	2.92
7	코스피	코스피 IT 서비스	1,386	2.71
8	코스피	코스피 화학	1,115	2.18
9	코스피	코스피 금속	981	1.92
10	코스피	코스피 기계,장비	880	1.72
11	-	기타	4,275	8.37
합계			51,087	100



주) 보유비율=평가액/총평가액×100

주) 업종기준은 코스콤 기준

주) 상위 1~10번째 업종을 제외한 11번째 업종부터는 모두 기타로 분류

* 기준일 현재 펀드에 편입되어 있는 주식의 업종별 비율을 나타냅니다.

4. 운용전문인력 현황

운용전문인력(펀드매니저)

※ 운용을 담당하는 운용전문인력(펀드매니저)의 정보를 확인하실 수 있습니다.

(단위: 개, 억원)

성명	책임/부책임	직위	운용중인 펀드 현황 *		성과보수가 있는 펀드 및 일임계약 운용규모		협회등록번호
			펀드 개수	운용 규모	개수	운용 규모	
김재범	책임운용전문인력	팀장	12	1,551	3	8,852	2101010428
박성진	책임운용전문인력	대리	6	1,373	1	3,676	2119000155

주) 책임운용전문인력은 투자전략 수립 및 투자 의사결정 등에 있어 주도적이고 핵심적인 역할을 수행하는 자를 말합니다.

* 운용중인 펀드 현황의 펀드 개수는 일임 · 자문을 제외한 공모 운용펀드 기준입니다.

운용전문인력 변경내역

※ 최근 3년간의 운용전문인력(펀드매니저)의 변경내역을 확인하실 수 있습니다.

※ 펀드의 운용전문인력 변경내역 등은 금융투자협회 전자공시사이트의 수시공시 등을 참고하실 수 있습니다.
단, 협회 전자공시사이트가 제공하는 정보와 본 자산운용보고서가 제공하는 정보는 상이할 수 있습니다.

운용기간	운용전문인력	책임/부책임
2020.08.14 ~ 2024.01.29	정혜승	책임운용전문인력
2024.01.30 ~ 2024.04.04	유동욱	책임운용전문인력
2024.04.05 ~ 2024.06.27	유동욱	부책임운용전문인력

주) 투자설명서에 기재되어 있는 최근 3년간의 운용전문인력 변경내역입니다.

5. 비용 현황

보수 및 비용지급 현황 (분기별)

※ 펀드에서 부담하는 보수, 기타비용, 증권거래비용 및 증권거래세를 확인하실 수 있습니다.



(단위 : 백만원, %)

펀드명	구분	전기		당기		
		금액	비율(%) **	금액	비율(%) **	
우리나라기업가치향상증권투자신탁[주식](운용)	자산운용회사	62.30	0.65	73.43	0.65	
	판매회사	종류 A	52.93	0.96	63.10	0.96
		종류 Ae	0.13	0.48	0.09	0.48
		종류 C1	-	-	0.00	1.50
		종류 C3	0.06	1.25	0.09	1.25
		종류 C5	26.91	1.00	31.82	1.00
		종류 S	0.03	0.35	0.04	0.35
		종류 C(E)	11.20	0.98	11.94	0.98
		종류 P1	0.05	0.75	0.06	0.75
		종류 Pe1	0.67	0.40	1.01	0.40
		종류 Pe2	0.03	0.45	0.04	0.45
		종류 SP1	0.01	0.24	0.01	0.24
		종류 SP2	0.02	0.25	0.03	0.25
	펀드재산보관회사(신탁업자)	3.35	0.04	3.95	0.04	
	일반사무관리회사	1.44	0.02	1.69	0.02	
	보수 합계	159.15	1.66	187.31	1.66	
	기타비용 *	0.21	0.00	0.20	0.00	
	매매·중개수수료	단순매매·중개수수료	6.94	0.07	8.27	0.07
		조사분석업무 등 서비스 수수료	9.73	0.10	11.89	0.11
		합계	16.67	0.17	20.16	0.18
증권거래세	20.27	0.21	27.56	0.24		

* 기타비용 : 회계감사비용, 증권 등의 예약 및 결제비용 등 펀드에서 경상적·반복적으로 지출된 비용이며, 매매·중개수수료는 제외한 비용입니다.

** 비율 : 보수, 기타비용은 보수 및 비용 차감 전 순자산평잔으로 나눈 비율이고, 매매·중개수수료는 순자산평잔으로 나눈 비율입니다.

※ MMF의 경우, 당기와 전기는 당월과 전월 보고서 작성기준일입니다.

※ 성과보수내역 : 해당사항 없음

총보수 비용 비율 (연환산)

※ 펀드에서 부담하는 총보수·비용 비율 및 매매·중개수수료 비율을 연간 단위로 환산한 수치입니다.

(단위: 연환산, %)

펀드명	구분	총보수·비용 비율(A) *	매매·중개수수료비율(B) **	합계(A+B)
우리나라기업가치향상증권모투자신탁[주식]	전기	0.01	0.39	0.39
	당기	0.00	0.43	0.43
우리나라기업가치향상증권투자신탁[주식](운용)	전기	1.66	0.38	2.04
	당기	1.66	0.42	2.08
종류(class)별 현황				
종류 A	전기	1.66	-	1.66
	당기	1.66	-	1.66

(단위: 연환산, %)

펀드명	구분	총보수·비용 비율(A) *	매매·중개 수수료비율(B) **	합계(A+B)
종류 Ae	전기	1.18	-	1.18
	당기	1.18	-	1.18
종류 C1	전기	-	-	-
	당기	2.20	-	2.20
종류 C3	전기	1.95	-	1.95
	당기	1.95	-	1.95
종류 C5	전기	1.70	-	1.70
	당기	1.70	-	1.70
종류 S	전기	1.05	-	1.05
	당기	1.05	-	1.05
종류 C(E)	전기	1.68	-	1.68
	당기	1.68	-	1.68
종류 P1	전기	1.45	-	1.45
	당기	1.45	-	1.45
종류 Pe1	전기	1.10	-	1.10
	당기	1.10	-	1.10
종류 Pe2	전기	1.15	-	1.15
	당기	1.15	-	1.15
종류 SP1	전기	0.94	-	0.94
	당기	0.94	-	0.94
종류 SP2	전기	0.95	-	0.95
	당기	0.95	-	0.95

* 총보수·비용 비율 : 운용보수 등 펀드에서 부담하는 '보수'와 '기타비용' 총액을 순자산 연평균 잔액(보수, 비용 차감 전 기준)으로 나눈 비율로, 해당 운용기간 중 투자자가 부담한 총보수·비용 수준을 나타냅니다.

주) 다른 집합투자증권에 투자하는 펀드의 경우, 총보수·비용 비율에 '피투자집합투자기구 보수'를 포함하고 있습니다. '피투자집합투자기구 보수'는 추정치이며, 실제보수는 이와 상이할 수 있습니다.

** 매매·중개수수료 비율 : 매매·중개수수료를 순자산 연평균 잔액(보수, 비용 차감 전 기준)으로 나눈 비율로, 해당 운용기간 중 투자자가 실제 부담하게 되는 매매·중개수수료 수준을 나타냅니다.

6. 투자자산 매매내역

매매 주식규모 및 회전을

※ 펀드의 매매 수량과 금액, 매매 회전을 확인하실 수 있습니다.

(단위: 주, 백만원, %)

매수		매도		매매 회전율 *	
수량	매매 금액	수량	매매 금액	해당기간	연환산
90,295	12,734	135,554	15,254	36.03	142.95

주) 매매 회전율 : 해당 운용기간 중 매도한 주식가액의 총액을 해당 운용기간 중 보유한 주식의 평균가액으로 나눈 비율입니다.

매매 회전율 추이

※ 최근 3분기 매매 회전율 추이를 확인하실 수 있습니다.

(단위: %)

2025.08.18 ~ 2025.11.17	2025.05.18 ~ 2025.08.17	2025.02.18 ~ 2025.05.17
37.47	31.35	27.23

주) 매매 회전율이 높을 경우 매매거래수수료 및 증권거래세 발생으로 실제 투자자가 부담하게 되는 펀드 비용이 증가합니다.

* 매매 회전율은 펀드의 운용스타일에 따라 편차가 크며, 가입하신 펀드의 스타일, 규모, 시장상황에 따라 달라질 수 있습니다.

동일한 집합투자업자가 운영하는 집합투자기구에 대한 투자현황

집합투자기구 현황		투자대상 집합투자증권 보유수(B)	보유비중 (B/A*100(%))
집합투자기구명	발행총수(A)		
WON AI ESG액티브	650,000	500	0.08

주) 모자형의 경우 모펀드에서 발생한 투자 현황을 기준으로 기재한 수치입니다.

7. 자산운용사의 고유재산 투자에 관한 사항

- 해당사항 없음

8. 자선거래 현황

- 해당사항 없음

9. 주요 비상 대응 계획

1. 위기사항에 대한 정의는 급격한 시장상황의 악화 및 예상치 못한 위기상황에 의해 운용상 중대한 영향을 미치는 문제를 의미하는 것으로 정의한다.
2. 위기사항의 구분
 - ① 계속기업에 영향을 줄 수 있는 소송 및 사건의 발생, 임금체불, 이자연체발생, 1개월이상 조업중단 등 의 사항의 자산의 부실징후
 - ② 어음 또는 채권 회수 거절, 자율협약 또는 기업구조조정촉진법 등에 따른 채무재조정 등 금융투자업규정에서 명시하는 자산의 부실
 - ③ 계약 관계상의 계약 불이행 또는 계약 위반
 - ④ 투자대상자산의 화재 또는 천재지변
 - ⑤ 불가항력 사유



- ⑥ 전반적인 시장상황 악화로 인한 부실발생 가능성 증가
- 3. 리스크관리 관련 규정 및 대체투자관리 지침에 따라 위기사항의 인지 및 보고 순서
 - ① 주식운용본부, 채권운용본부, 대체투자본부 및 글로벌투자본부(이하 '자산운용본부')의 주관으로 담당 집합투자구별로 위기사항 발생 여부 상시 모니터링
 - ② 위기사항 발생시 투자자산에 대한 리스크 분석 실시
 - ③ 투자자산에 중대한 영향이 있을 경우 자산운용본부는 분석 자료와 세부 실행방안을 수립하여 준법감시부와 리스크관리부서(팀)에 통보
 - ④ 리스크관리부서(팀) 담당자는 위험관리책임자에게 보고
 - ⑤ 위험관리책임자는 대표이사에게 보고하되, 사안의 경중에 따라 리스크관리위원회 혹은 대체투자위원회를 소집
- 4. 위기사항에 대한 대응주체 및 방법 자산운용본부에서 수립한 세부 실행방안에 따라 1차적인 대응은 위험관리책임자의 사전협의를 통하여 자산운용본부가 대응하며, 위기의 경중에 따라 리스크관리위원회 혹은 대체투자위원회 소집 및 심의결과에 따라 대응할 수 있다. 또한, 부실발생 시 자산운용본부는 판매사를 통하여 수익자에게 통지를 해야 한다.
- 5. 세부실행방안 자산운용본부는 다음 각호를 포함하여 세부 대응방안을 수립하여야 한다.
 - ① 펀드 수익자 및 판매사에 대한 통보 절차
 - ② 투자금 회수 방안
 - ③ 그 외 위험관리책임자 또는 준법감시인이 요청하는 사항

10. 유동성 및 주요 투자 위험

- 1. 운용전략 특성에 따른 잠재 위험요인
 - ① 투자원본에 대한 손실 위험: 이 투자신탁은 실적배당상품으로 은행 예금과 달리 예금자보호법의 보호를 받지 못함에 따라 투자 원리금 전액이 보장 또는 보호되지 않습니다. 따라서 투자원본의 전부 또는 일부에 대한 손실의 위험이 존재하며 투자금액의 손실 내지 감소의 위험은 전적으로 투자자가 부담하게 되고, 집합투자업자나 판매회사 등 어떤 당사자도 투자손실에 대하여 책임을 지지 아니합니다.
 - ② 주식가격 변동위험: 투자신탁재산을 주로 주식에 투자함으로써 주식시장의 변동 및 개별종목의 주가변동에 따른 위험에 노출됩니다. 주식가격은 일일 변동성이 채권 등에 비해 상대적으로 클 뿐만 아니라, 손실금액이 더 클 수 있습니다.
 - ③ 투자 전략 위험: 지배구조를 포함한 가치할인요소에 따라 시장가치가 기업의 잠재가치에 비교하여 저평가되고 있다고 판단되는 기업을 주요 투자대상으로 하며, 기업가치 할인요소의 축소와 그 기간의 단축을 통한 해당 기업의 시장평가 제고와 중장기적인 초과수익의 달성을 목표로 합니다. 투자목표의 달성여부는 투자전략의 성공적인 수행 및 시장상황에 따라 영향 받을 수 있으며, 투자목적의 달성여부를 보장할 수 없습니다. 우리자산운용은 동일한 투자목적 하에 복수의 펀드 (공사모 펀드) 또는 투자일임자산을 운용할 수 있으며, 동 운용자산 중 일부 또는 전부의 환매는 투자전략의 수행에 영향을 미칠 수 있습니다.
 - ④ 시장위험 및 개별위험: 투자신탁재산을 주식 등에 투자함으로써 유가증권의 가격 변동, 이자율 등 기타 거시경제지표의 변화에 따른 위험에 노출됩니다. 또한, 투자신탁재산의 가치는 투자대상종목 발행회사의 영업환경, 재무상황 및 신용상태의 악화에 따라 급격히 변동될 수 있습니다.
 - ⑤ 유동성 위험: 증권의 시장규모 등을 감안할 때 이 투자신탁에서 거래량이 풍부하지 못한 종목에 투자할 경우 투자대상종목의 유동성 부족에 따른 환금성 제약이 발생할 수 있으며, 이 경우 환금기간의 장기화로 인해 투자신탁의 적시 환매에 응할 수 없는 위험이 있습니다. 또한 거래비용의 증가, 환매연기 등으로 기회비용이 발생할 수 있으며, 투자원금 손실이 발생할 수 있습니다.
- 2. 위험발생 혹은 위험발생 가능성 판단: 해당사항 없음



11. 운용 위험에 대한 관리 방안

1. 펀드의 위험요인을 통제하기 위해 시행하고 있는 방안

1) 리스크 관리의 원칙

- ① 펀드 운용과 관련된 다양한 리스크 요인에 대한 체계적인 분석
- ② 리스크 요인별로 사전적/사후적 대응 방향을 설정
- ③ 고객에 대한 선량한 자산관리자의 의무를 충실히 이행토록 함

2) 리스크 관리 정책

- ① 운용자산관련 투자 및 리스크 관리 규정 제정 및 운영
- ② 투자의사결정과 병행하여 펀드의 시장, 신용, 유동성 리스크를 측정
- ③ 리스크 관리를 위한 별도의 시스템을 당사의 사무수탁회사인 우리펀드서비스 프로그램 내에 구축
- ④ 리스크관리위원회에 리스크 관리규정 등이 정한 절차에 의하여 Daily Monitoring 및 Monthly Risk Reporting

2. 재간접펀드 등 위험관리조치 내역 및 운용사의 통제권한수단: 해당사항 없음

3. 환매중단, 상환연기 등과 관련된 환매재개, 투자금상환 등의 방안 및 절차: 해당사항 없음



펀드용어 정리



01 집합투자기구(펀드)

집합투자기구는 일반적으로 "펀드(Fund)"로 불립니다. 주식이나 채권 등의 금융자산에 대하여 투자자가 자신의 판단으로 주식이나 채권에 투자하는 것을 직접투자라고 한다면, 펀드는 투자자가 전문가인 자산운용 회사에 그 운용을 맡기면서 일정액의 보수와 수수료를 부담하고 이에 대한 성과를 투자자가 향유하는 간접투자입니다.

02 집합투자업자

2인 이상에게 투자권유를 하여 모은 금전 등을 투자주체로부터 일정한 운용지시를 받지 아니하면서 재산적 가치가 있는 투자대상자산을 취득·처분, 그 밖의 방법으로 운용하는 회사입니다. 보통은 "운용사"라고 합니다.

03 펀드자산보관회사

신탁자산을 관리하는 회사입니다. 신탁업자라고도 하며 보통 은행이 맡습니다. 현행법은 위탁을 받은 투자자의 자산을 운용사의 고유재산과 분리하여 관리하도록 규정하고 있습니다. 이에 따라, 투자자의 자산은 안전하게 관리됩니다.

04 일반사무관리회사

펀드의 기준가 산정 등 일반 사무관리 업무를 맡는 회사입니다.

05 투자매매/중개업자

펀드의 매매를 주 업무로 하는 회사입니다. 은행, 증권사, 보험사 등이 이에 속합니다. 투자매매/중개업자는 투자자를 보호하기 위하여 펀드 판매와 관련된 법령 및 표준투자자권유준칙을 준수할 의무가 있습니다.

06 금융투자협회펀드코드

한국금융투자협회가 각 펀드에 부여하는 5자리 고유코드입니다. 각종 정보를 조회할 때 펀드명 대신 쓸 수 있습니다.

07 주식형펀드

일반적으로 집합투자자산의 60% 이상을 주식에 투자하는 펀드입니다.

08 채권형펀드

펀드의 60% 이상을 채권에 투자합니다. 일반적으로 주식에는 투자하지 않습니다.

09 혼합형펀드

주식과 채권에 모두 투자할 수 있는 펀드입니다. 주식에 50% 이상 투자되어 주식 투자비중이 높은 "주식혼합형", 주식에 50% 미만 투자되어 채권 투자비중이 높은 "채권혼합형"으로 유형이 구분됩니다.

10 모자형펀드

자펀드는 모펀드에서 발행한 집합투자증권을 취득하며, 그 운용은 모펀드가 합니다. 모자형 펀드는 다음 요건을 모두 충족해야 설정 및 설립할 수 있습니다.

1. 자펀드는 모펀드에서 발행한 집합투자증권 이외의 집합투자증권을 취득할 수 없습니다.
2. 모펀드에서 발행한 집합투자증권은 자펀드만이 취득할 수 있습니다.
3. 모펀드와 자펀드의 집합투자업자는 동일해야 합니다.

11 개방형펀드

투자자가 원하면 언제든지 환매할 수 있는 펀드입니다.

12 폐쇄형펀드

정해진 기한까지 환매할 수 없는 펀드입니다.

13 추가형펀드

언제든지 추가로 투자할 수 있는 펀드입니다.

14 단위형펀드

모집시기, 즉 판매기간이 정해져 있어 그 기간 외에는 가입할 수 없는 펀드입니다.

15 종류형펀드

펀드는 하나지만 그 안에 서로 다른 투자자 그룹(클래스)을 두고 각 그룹에 판매보수와 수수료를 다르게 적용하는 상품입니다. 보통은 멀티 클래스 펀드라고 합니다. 보수와 수수료가 달라 그룹별 기준가격에는 차이가 있지만 각 그룹은 하나로 간주되어 통합 운용됩니다. 따라서, 자산운용 및 평가방법은 동일합니다.

16 기준가격

펀드를 매수하거나 환매시에 적용되는 수익증권의 가격입니다. 펀드를 매수하거나 환매하기 전날의 순자산 총액을 전날의 수익증권 총 좌수로 나누고 이에 1,000을 곱하여 표시합니다. 통상 소수점 아래 셋째 자리에서 반올림합니다.

17 보수

펀드를 운용하고 관리하는데 드는 비용입니다. 다시 말해, 재산을 운용하고 관리해준 대가로 고객이 내는 비용입니다. 이는 일반적으로 연율로 표시합니다. 보수의 종류는 집합투자업자에게 지불하는 운용보수, 투자매매/중개업자에게 지불하는 판매보수 등이 있습니다. 보수율은 일반적으로 상품마다 다릅니다.

18 매매회전율

주식 매매의 빈도를 나타내는 지표입니다. 해당 운용기간에 매도한 주식 가액을 같은 기간에 평균적으로 보유한 주식가액으로 나누어 산출합니다. 예를 들어, 일정기간의 주식 매입규모가 100억원이고 주식 매도 규모 또한 100억원이면 매매회전율은 100%가 됩니다.

19 매매수수료비율

해당 운용기간 중 펀드에서 유가증권 및 파생상품 등을 매매하는데 든 수수료 총액을 펀드의 순자산총액(보수, 비용 차감 전 기준)으로 나눈 비율입니다. 매매수수료는 펀드의 비용과 비례합니다.