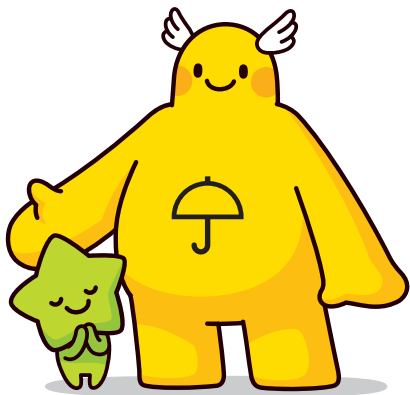


2020.11.13 시행

소기업소상공인공제
노란우산 J

약관



목 차

■ 꼭 알아두실 사항	2
■ 주요 공제용어 설명	3
■ 공제가입자를 위한 안내서	
1. 소기업·소상공인 공제제도	4
2. 공제부금의 납부의무	4
3. 기준이율 및 최저보증이율	5
4. 공제금의 산정 및 청구절차	6
5. 부가공제금의 산정	9
6. 해약환급금의 산정	10
7. 부금통산제도	12
8. 공제가입자 보호제도	13
■ 소기업·소상공人公제 약관	
제1관 공제계약의 성립과 유지	14
제2관 공제부금의 납부(계약자의 주된 의무)	18
제3관 공제금의 지급(중앙회의 주된 의무)	20
제4관 공제금 지급 등의 절차	23
제5관 공제계약대출	27
제6관 분쟁조정 등	30
제7관 무등록 소상공인에 대한 특례	30
<약관 별표1> “공제금 지급기준표”	32
<약관 별표2> “간주해약환급금 지급기준표”	33
<약관 별표3> “일반해약환급금 지급기준표”	34
<약관 별표4> “기타 지급이율표”	36

꼭 알아두실 사항

- 이 약관은 공제계약에 관한 계약당사자의 권리 · 의무와 기타 중요내용에 관한 사항이므로 꼭 읽어보시기 바랍니다.
- 청약서의 기재사항은 본인이 직접 작성하고 자필서명 또는 날인하여야 합니다.
- 주소 또는 연락처가 변경된 경우에는 빠른 시일 내에 알려 주시기 바랍니다.

주요 공제용어 설명

공 제 약 관	계약의 성립시부터 소멸시까지 중앙회와 계약자간의 권리의무조향을 명시한 일반적, 표준적인 계약조향입니다.
공제가입증서	계약의 성립을 증명하는 중앙회 발행의 증서를 말합니다.
부 금	계약자가 중앙회에 납부하는 금액을 말합니다.
부 금 월 액	계약자가 매월 납부하기로 약정한 부금액을 말합니다.
부금납부기일 (지정일)	계약자가 부금을 매월 또는 매 분기별로 납부하기로 지정한 날을 말합니다.
부금납부월수	부금의 납부를 마친 월수를 말합니다. 다만, 미리 납부한 부금의 월수를 제외합니다.
공 제 금	공제사유가 발생한 경우에 중앙회가 계약자에게 지급하는 금액을 말합니다.
계약환급금	계약해지에 따라 중앙회가 계약자에게 환급하는 금액을 말합니다.

공제가입자를 위한 안내서

고객님께서서는 중소기업중앙회와 공제 계약을 체결하셨습니다. 이 안내서는 소기업·소상공인공제 제도에 대한 가입자의 이해를 돕기 위한 자료로 약관의 주요내용 및 부가서비스 내용을 설명하고 있습니다.

1. 소기업·소상공인 공제제도

- 「중소기업협동조합법」(2007. 3. 28 개정시행)에 의거 상부상조의 정신에 따라 만들어진 제도로 소기업자와 소상공인이 폐업·사망 또는 노령화 등의 공제사유가 발생하였을 때 사업재기 및 생활안정을 기하기 위한 공제제도입니다.
- 이 공제는 소기업과 소상공인의 「퇴직금 제도」입니다. 근로자들이 퇴직시에 받는 퇴직금과 같은 역할을 하도록 소기업·소상공인 지원시책에 입각하여 중소벤처기업부가 감독하고 비영리 법인인 중소기업중앙회가 운영하는 제도입니다.

2. 공제부금의 납부의무

- 계약자는 부금을 납부할 의무가 있습니다.
따라서 부금을 매월 또는 매 분기별로 지정하신 납부기일에 자동이체로 납부하여야 합니다.
- 부금월액의 종류는?
부금월액은 5만원부터 1만원 단위로 100만원까지 96종이 있으며 청약시 선택을 하게 됩니다.
- 부금의 만기가 있는지?
이 공제는 사업주의 「퇴직금 제도」입니다. 따라서 계약의 성립시부터 공제사유 발생(사업의 폐지, 법인의 해산, 계약자의 사망 또는 법인대표의 퇴임) 시까지 계속 부금을 납부해야 하므로 정해진 부금의 만기는 없습니다.
다만, 계약자가 만 60세 이상으로 부금납부월수가 120개월(10년) 이상인 때에는 사업을 계속해도 노령금부사유가 되므로 공제금을 청구할 수 있습니다.

- 부금연체시의 처리는?
부금을 12개월 이상 연체하면 공제계약이 해지될 수 있습니다.
- 부금을 미리 납부할 수 있는지?
해당 연도의 부금을 6개월분까지 미리 납부할 수 있습니다.
단, 부금납부 월수에는 포함되지 않습니다.
- 부금납부액의 소득공제는?
해당 연도의 부금납부액을 아래 표와 같이 각 사업(근로)소득금액별 한도로 해당 연도의 사업소득(또는 근로소득)에서 소득공제를 받을 수 있습니다. 다만, 법인대표자로서 총급여액이 7천만원을 초과하는 경우에는 근로소득금액에서 소득공제를 받을 수 없습니다.
또한, 부동산임대업소득은 소득공제를 받을 수 없습니다.

사업소득금액	근로소득금액	연간한도
4천만원 이하	4천만원 이하	500만원
4천만원 초과 1억원 이하	4천만원 초과 5,675만원(*) 이하	300만원
1억원 초과	(해당없음)	200만원

(*) 5,675만원 = 총급여액 7천만원 - 근로소득공제 1,325만원

※ 소득공제방식은 세법 제·개정에 따라 변경될 수 있습니다.

3. 기준이율 및 최저보증이율

- 기준이율이란?
공제금의 지급률 및 기타 각종 지급·수취이율 산정의 기초가 되는 이율로 중앙회에서 매 분기 초일에 정하여 3개월간 적용되는 이율입니다. 다만, 시장금리가 급변하여 기준이율과의 차가 현격한 경우 적용기간 중 변경될 수 있습니다.
※ 기준이율은 중앙회 노란우산 홈페이지에 게시합니다.
- 기준이율의 최저한도(최저보증이율)는?
기준이율이 변경되는 경우 가입 후 5년 이하의 기간에 대해서는 1.5%, 5년 초과기간에 대해서는 1.0%를 최저로 합니다.
- 이자의 계산방식
이 계약에 관한 제 이자의 계산방식은 연 단위 복리로 합니다.

4. 공제금의 산정 및 청구절차

○ 공제금의 지급사유는?

약관에서 정한 공제사유가 발생한 경우에 공제금을 지급합니다.

공제사유대상	공 제 사 유	지급공제금
사 업 체	폐 업	폐업 · 사망 공제금
	법 인 해 산	
계 약 자	사 망	퇴임 · 노령 공제금
	질병 · 부상으로 법인대표 퇴임	
	노령 급부 청구	

※ “무등록 소상공인”은 가입 후 사업자등록을 하는 경우에 한하여 공제사유 중 “폐업”이 적용됩니다.

○ 공제금의 지급기준은?

■ 약관 <별표 1> 공제금 지급기준표

부금납부월수	폐업·사망공제금	노령·퇴임공제금																								
1회 이상 6회 이하	납부부금	납부부금																								
7회 이상	<p>부금을 납부한 다음 날부터 공제 사유 발생일까지 아래 「표」의 적용이율로 계산·적립한 금액</p> <p>○차등지급이율표</p> <table border="1"> <thead> <tr> <th>번호</th><th>적용기간</th><th>적용이율</th></tr> </thead> <tbody> <tr> <td>1.</td><td>계약 후 15년간</td><td>기준이율 + 연 0.3%</td></tr> <tr> <td>2.</td><td>위 1.항의 기간 후 1년간</td><td>기준이율 + 연 0.25%</td></tr> <tr> <td>3.</td><td>위 2.항의 기간 후 1년간</td><td>기준이율 + 연 0.2%</td></tr> <tr> <td>4.</td><td>위 3.항의 기간 후 1년간</td><td>기준이율 + 연 0.15%</td></tr> <tr> <td>5.</td><td>위 4.항의 기간 후 1년간</td><td>기준이율 + 연 0.1%</td></tr> <tr> <td>6.</td><td>위 5.항의 기간 후 1년간</td><td>기준이율 + 연 0.05%</td></tr> <tr> <td>7.</td><td>위 6.항의 기간 후</td><td>기준이율</td></tr> </tbody> </table>	번호	적용기간	적용이율	1.	계약 후 15년간	기준이율 + 연 0.3%	2.	위 1.항의 기간 후 1년간	기준이율 + 연 0.25%	3.	위 2.항의 기간 후 1년간	기준이율 + 연 0.2%	4.	위 3.항의 기간 후 1년간	기준이율 + 연 0.15%	5.	위 4.항의 기간 후 1년간	기준이율 + 연 0.1%	6.	위 5.항의 기간 후 1년간	기준이율 + 연 0.05%	7.	위 6.항의 기간 후	기준이율	<p>부금을 납부한 다음 날부터 공제사유 발생일까지 기준이율로 계산·적립한 금액</p>
번호	적용기간	적용이율																								
1.	계약 후 15년간	기준이율 + 연 0.3%																								
2.	위 1.항의 기간 후 1년간	기준이율 + 연 0.25%																								
3.	위 2.항의 기간 후 1년간	기준이율 + 연 0.2%																								
4.	위 3.항의 기간 후 1년간	기준이율 + 연 0.15%																								
5.	위 4.항의 기간 후 1년간	기준이율 + 연 0.1%																								
6.	위 5.항의 기간 후 1년간	기준이율 + 연 0.05%																								
7.	위 6.항의 기간 후	기준이율																								

* 부금납부월수는 공제사유 발생시점 기준입니다.

○ 공제금의 청구는?

■ 공제금 지급 대상자

공제사유대상	공 제 사 유	지급대상자
사 업 체	폐 업	계 약 자
	법 인 해 산	
계 약 자	사 망	계약자의 상속인
	질병·부상으로 법인대표 퇴임	계 약 자
	노령급부청구	

■ 공제금 청구시 구비서류

- ① 공제금 청구서
- ② 청구자의 신분증 사본
- ③ 공제사유 증빙서류 (각 공제사유별)
- ④ 연금보험료 등 소득세액공제확인서 (국세청 발급)
 - * 확인서 미제출시 연간 납입금액과 500만원 중 작은 금액을 소득공제받은금액으로 하여 퇴직소득세 원천징수
 - * 공제금 수령시점으로부터 5년내에 연금보험료 등 소득세액공제 확인서를 제출하셔야 국세환급금을 수령하실 수 있습니다.

○ 공제사유 발생시 통지의무

계약자(또는 상속인)는 공제사유가 발생한 때에는 이를 지체 없이 중앙회에 통지해야 하며, 공제금 청구시 이를 통지한 것으로 합니다.

○ 공제금에 대한 과세

공제금을 지급받는 경우에는 다음 계산식에 따라 계산한 금액을 「소득세법」 제22조제1항제2호의 퇴직소득으로 보아 소득세를 원천징수합니다.

※ 퇴직소득 = 공제금 - 실제 소득공제받은금액을 초과하여 납입한 금액의 누계액

* 해당 과세방식은 관련 세법에 따라 2016년 1월 1일 이후 가입자부터 적용되며 세법 제·개정에 따라 변경될 수 있습니다.

○ 공제금의 수령은?

계약자(또는 상속인)의 신청에 따라 공제금을 기존 사용중인 공제거래계좌 또는 본인 명의의 다른 일반계좌로도 수령할 수 있으며, 특히 계좌 자체에 대한 압류가 법적으로 금지되는 압류방지계좌(‘행복지킴이통장’)로 더욱 안전하게 수령할 수 있습니다.

※ ‘행복지킴이통장’은 시중은행*에서 개설 가능하며, 상품에 대한 자세한 내용은 은행에서 확인하시기 바랍니다.

* 경남, 광주, 국민, 기업, 농협, 대구, 부산, 산업, 새마을금고, 수협, 신한, 신한, 씨티, 우리, 우체국, 전북, 제주, KEB하나, SC

■ 행복지킴이통장 개설·이용 절차

- ① 개설신청 : 시중은행 창구에서 ‘행복지킴이통장’ 개설
- ② 개설시점 : 공제 계약기간 중 상시 가능
- ③ 활용용도 : 공제사유로 인한 공제금만 입금 가능
- ④ 이용절차 : 공제금수급계좌 등록 신청*(중앙회)하거나
공제금 청구 시 공제금수령계좌로 지정 신청

* 공제금수급계좌 사전등록 신청방법

- 중소기업중앙회 고객센터 유선 신청
 - 1666-9988 유선 신청 후 통장사본 팩스 전송
- 중소기업중앙회 창구방문
 - 공제금수급계좌 변경신청서, 통장사본 제출

5. 부가공제금의 산정

○ 부가공제금이란?

계약일의 다음 날부터 매 1년이 되는 각 날(“부가공제기준일”)에 공제사유가 발생한 것으로 가정하여 산정한 「가정공제금」에 중앙회가 미리 정해둔 해당 연도의 「부가지급률」을 곱하여 산출한 금액을 말합니다.

※ 부가지급률은 이자율이 아닌 단순 비율로 해당 연도의 전년도 말까지 정하며 운용실적에 따라 부가지급률이 없는 경우도 있을 수 있습니다.

○ 부가공제금의 산출식

가정공제금(1년 경과시) × 부가지급률(해당연도)	= 제1회차 부가공제금
가정공제금(2년 경과시) × 부가지급률(해당연도)	= 제2회차 부가공제금
가정공제금(3년 경과시) × 부가지급률(해당연도)	= 제3회차 부가공제금
.
가정공제금(n년 경과시) × 부가지급률(해당연도)	= 제n회차 부가공제금
.
가정공제금(최종년도) × 부가지급률(해당연도)	= 최종회차 부가공제금
+	
<hr/>	
Σ (SUM)	= 부 가 공 제 금

○ 부가공제금에 대한 지급이자 적립

부가공제금에 대하여는 해당 발생일로부터 기준이율로 지급이자가 계산·적립됩니다.

6. 해약환급금의 산정

○ 해약환급금의 지급사유는?

약관에서 정한 해약사유가 발생한 경우에 해약환급금을 지급합니다.

해약구분	해 약 사 유	해약환급금
간주해약	개인사업자가 현물출자로 법인설립을 함으로써 폐업	간주해약환급금
	개인사업자가 그 배우자 또는 자녀에게 사업의 전부를 양도함으로써 폐업	
	질병·부상 이외의 사유로 인한 법인대표의 퇴임	
임의해약	계약자의 개인사정에 의한 해약청구	일반해약환급금
강제해약	12개월 이상의 부금연체로 중앙회에 의한 해약	일반해약환급금
	부정행위로 중앙회에 의한 해약	일반해약환급금의 80%

○ 해약환급금의 지급기준은?

간주해약시와 일반해약시의 환급금이 차등화 되어 있습니다.

■ 간주해약환급금 지급기준

부금납부월수	간주해약환급금
1회 이상 36회 이하	납부부금
37회 이상	부금을 납부한 다음 날부터 간주해약사유 발생일까지 기준이율로 계산·적립한 금액 다만, 계약일의 다음 날부터 36개월간 (“이자계산 공백기간”)은 이자를 계산·적립하지 아니하며 이자계산 공백기간 동안에 납부한 부금에 대한 이자계산의 기산일은 이자계산 공백기간 만료일의 다음 날로 합니다.

* 부금납부월수는 간주해약사유 발생시점 기준입니다.

■ 일반해약환급금 지급기준

해약시 부금납부월수	일반해약환급금
1회 이상 3회 이하	납부부금의 80%
4회 이상 12회 이하	납부부금의 90%
13회 이상 60회 이하	납부부금의 100%
61회 이상 72회 이하	납부부금의 100% + 퇴임·노령공제금 이자*의 40%
73회 이상 120회 이하	납부부금의 100% + 퇴임·노령공제금 이자*의 50%
121회 이상 180회 이하	납부부금의 100% + 퇴임·노령공제금 이자*의 70%
181회 이상 240회 이하	납부부금의 100% + 퇴임·노령공제금 이자*의 80%
241회 이상	납부부금의 100% + 퇴임·노령공제금 이자*의 95%

* “퇴임·노령공제금 이자”는 납부부금을 각 납부한 날의 다음날부터 해약일까지의 기간에 대해 기준이율로 부리적립한 금액 중 납부부금을 제외한 지급이자입니다.

○ 해약환급금에 대한 기타 소득세 부과

공제계약이 해지된 경우 아래 「해약과세표준」을 「소득세법」 제21조에 따른 ‘기타소득’으로 보아 소득세를 원천징수합니다.

※ 기타소득세 = 기타소득 × 법정세율

기타소득(해약과세표준) = 해약환급금 - 실제 소득공제 받은 금액을 초과하는 부금납부액

= 해약환급금 - (부금납부액 - 실제 소득공제액)

* 연금보험료 등 소득세액공제확인서(국세청 발급) 미제출시 연간 납입금액과 500만원 중 작은 금액을 소득공제받은금액으로 하여 기타소득세 원천징수

* 해약환급금 수령시점으로부터 5년 내에 연금보험료 등 소득세액공제확인서를 제출하셔야 국세환급금을 수령 하실 수 있습니다.

다만, 간주해약의 경우나 계약해지 전 6개월 이내에 아래의 사유가 발생한 경우에는 공제금과 같이 퇴직소득으로 적용 받습니다.

- ① 천재 · 지변
- ② 공제가입자의 해외이주
- ③ 공제가입자의 3개월 이상의 입원치료 또는 요양을 요하는
상해 · 질병의 발생
- ④ 공제사업자의 해산

7. 부금통산제도

○ 부금통산이란?

소기업·소상공인 공제는 연 단위 복리로 이자가 적립되므로 장기 가입자에게 유리한 제도입니다.

다만, 전업(轉業) 또는 법인전환을 위한 폐업 등의 경우에는 공제사유 또는 간주해약사유에 해당하게 됩니다.

이런 경우 「부금통산신청」을 하면서 새로운 지위에서 다시 공제에 가입하면 전(前)계약의 납입부금을 후(後)계약으로 합산하여 드림으로써 복리 혜택의 적용을 계속할 수 있는 제도입니다.

○ 부금통산 신청을 할 수 있는 사유

- ① 사업체의 폐업 또는 법인해산
- ② 법인대표의 퇴임
- ③ 현물출자로 법인설립을 함으로써 폐업

○ 부금통산을 신청할 수 있는 기간

공제사유 발생일로부터 1년 6개월 내로 신청해야 하며, 부금 연체가 있으면 부금통산 신청을 할 수 없습니다. 또한, 공제 금등을 수령한 경우에도 부금통산을 신청할 수 없습니다.

8. 공제가입자 보호제도

○ 계약취소 제도

공제가입자가 약관을 전달받지 못하였거나 약관의 중요한 내용을 설명 받지 못한 때 또는 청약서에 자필서명 또는 날인(도장을 찍음)을 하지 않았을 경우 청약일로부터 3개월 이내에 공제계약의 취소를 요구할 수 있도록 한 제도를 운영하고 있습니다. 계약이 취소된 경우 중앙회는 납부 받은 부금에 소정의 이자를 가산하여 반환해 드립니다.

○ 청약철회 제도

계약자는 청약한 날 또는 청약금 납부일로부터 30일 이내에 청약을 철회할 수 있으며, 중앙회는 지체 없이 수납한 청약금을 반환하여 드립니다.

소기업·소상공인공제 약관

이 약관은 중소기업협동조합법 제115조 내지 제121조에 따르는 소기업·소상공인공제계약에 관하여 계약당사자의 권리와 의무를 명확히 정하기 위한 것입니다.

제1관 공제계약의 성립과 유지

제1조(공제계약의 성립)

- ① 소기업·소상공인공제계약은 공제계약자의 청약과 공제사업자인 중소기업중앙회의 승낙으로 체결되며 공제계약의 체결로써 공제에의 가입이 이루어집니다. (이하 소기업·소상공인공제계약은 “계약”, 공제 계약자는 “계약자”, 중소기업중앙회는 “중앙회”라 합니다)
- ② 계약의 청약을 하려면 부금월액을 정하여 이에 상당하는 청약금을 납부하여야 합니다. 이 청약금은 계약이 체결된 해당 월의 부금으로 충당됩니다.
- ③ 중앙회는 계약의 청약을 받은 때에는 청약일부터 30일 이내에 승낙 또는 거절의 통지를 하여야 하며 승낙한 때에는 공제가입증서를 교부하여 드립니다.
- ④ 중앙회가 계약의 청약을 승낙한 때에는 청약금을 납부한 날을 계약일로 보며 그 날부터 계약의 효력이 발생합니다.
- ⑤ 중앙회가 청약금을 받고 승낙을 거절한 경우에는 거절통지와 함께 받은 금액을 돌려 드리며, 청약금을 받은 기간에 대하여 <별표4> “기타 지급이율표”에서 정한 이율을 연 단위 복리로 계산한 금액을 더하여 지급합니다.

제2조(청약의 철회)

- ① 계약자는 청약을 한 날 또는 청약금을 납부한 날부터 30일 이내에 그 청약을 철회할 수 있습니다.

② 중앙회는 제1항에 의한 계약자의 청약철회 신청을 접수한 경우에는 지체없이 이미 납부한 청약금을 돌려드리며, 청약금 반환이 지체된 기간에 대하여는 <별표4> “기타 지급이율표”에서 정한 이율을 연 단위 복리로 계산한 금액을 더하여 지급합니다.

제3조(용어의 정의)

이 약관에서 사용하는 용어의 정의는 다음 각 호와 같습니다.

1. 소기업·소상공인

「중소기업기본법」 제2조와 「소상공인 보호 및 지원에 관한 법률」 제 2조에 따른 소기업 및 소상공인을 말합니다.

2. 부금

계약자가 이 계약에 따라 중앙회에 납부하는 금액을 말합니다.

3. 부금월액

계약자가 매월 납부하기로 한 부금액을 말합니다.

4. 부금납부월수

부금의 납부를 마친 월수를 말합니다. 다만, 미리 납부한 부금의 월수를 제외합니다.

5. 부가공제기준일

계약일의 다음 날부터 매 1년이 되는 각 날을 말합니다.

6. 부금납부기일

계약자가 부금을 매월 또는 매분기별로 납부하기로 지정한 날을 말합니다.

7. 공제금

제17조의 공제사유가 발생한 경우 중앙회가 계약자에게 지급하는 금액을 말합니다.

8. “해약환급금”이라 함은 계약의 해지에 따라 중앙회가 계약자에게 환급하는 금액을 말합니다.

9. “공제계약대출”이라 함은 중앙회가 이 계약에 따라 계약자가 납부한 부금 합계액의 범위 안에서 계약자에게 행하는 대출을 말합니다.

제4조(공제가입대상)

① 공제에 가입하려면 가입 당시 소기업·소상공인의 대표자 이면서 다음의 요건을 갖추어야 합니다.

1. 계약 청약일 현재 사업을 영위하고 있을 것
2. 계약일 현재 공제에 가입되어 있지 아니할 것

② 제1항의 “소기업·소상공인의 대표자”는 개인사업자 또는 법인(「상법」 상의 회사 그 밖에 영리를 목적으로 하여 설립된 법인에 한 합니다)의 대표자를 말하며, 그 지위가 중복되는 경우에는 그 중 어느 하나를 정하여야 합니다.

제5조(공제가입제한)

다음 각 호의 어느 하나에 해당하는 자는 제4조(공제가입 대상)에 불구하고 공제에 가입할 수 없습니다.

1. 부금의 납부를 12개월 이상 연체하거나 거짓 그 밖의 부정한 방법으로 공제금 또는 해약환급금의 지급을 받았거나 지급 받으려고 하여 중앙회에 의하여 계약이 해지된 후 1년이 경과되지 아니한 자
2. 다음의 업종을 영위하는 자
 - 가. 주점업(일반유흥주점업, 무도유흥주점업 및 「식품위생법 시행령」 제21조에 따른 단란주점 영업에 한합니다)
 - 나. 무도장 운영업
 - 다. 도박장 운영업
 - 라. 의료행위 아닌 안마업

제6조(약관교부 및 설명의무 등)

① 중앙회는 공제계약시 계약자에게 약관을 교부하고 약관의 중요한 내용을 설명하여 드립니다. 다만, 계약자가 동의하는 경우 약관 및 계약자 보고나용 청약서 등을 전자우편 등 전자적 방법으로 교부할 수 있으며, 계약자 또는 그 대리인이 약관 및 계약자 보관용 청약서 등을 수신하였을 때에는 해당 문서를 드린 것으로 봅니다. 또한 통신판매계약(전화, 우편, 인터넷 등 통신수단을 이용하여 체결하는 공제계약을 말합니

다.)의 경우, 중앙회는 계약자의 동의를 얻어 다음 중 한가지 방법으로 약관의 중요한 내용을 설명할 수 있습니다.

1. 공제 인터넷(앱) 홈페이지에서 약관 및 약관의 중요한 내용을 설명한 문서를 읽거나 내려받게 하는 방법, 이 경우 계약자가 이를 읽거나 내려받은 것을 확인한 때에 해당 약관을 드리고 그 중요한 내용을 설명한 것으로 봅니다.

2. 전화를 이용하여 청약내용, 공제부금납입, 납입기간, 약관의 중요한 내용 등 공제계약 체결을 위하여 필요한 사항을 질문 또는 설명하는 방법, 이 경우 계약자의 답변과 확인내용을 음성 녹음함으로써 약관의 중요한 내용을 설명한 것으로 봅니다.

② 중앙회가 제1항에 의해 제공될 약관을 계약자에게 전달하지 아니하거나 약관의 중요한 내용을 설명하지 아니한 때 또는 계약체결시 계약자가 청약서에 자필서명(날인 또는 전자서명법 제2조 제2호에 따른 전자서명을 포함합니다.)을 하지 아니한 때에는 계약자는 청약일부터 3개월 이내에 계약을 취소할 수 있습니다.

③ 제2항에 따라 계약이 취소된 경우에는 중앙회는 계약자에게 이미 납부한 부금을 돌려 드리며, 부금을 받은 기간에 대하여 <별표4> “기타 지급이율표”에서 정한 이율을 연 단위 복리로 계산한 금액을 더하여 지급합니다.

제7조(계약의무효)

계약체결 이후 다음 각 호의 어느 하나에 해당하는 경우 중앙회는 계약을 무효로 보아 해지하며, 중앙회는 납부한 부금을 반환합니다. 단, 중앙회가 승낙 전에 무효임을 알았거나 알 수 있었음에도 거절하지 않은 경우 부금을 납입한 기간에 대하여 <별표 4> “기타 지급이율표”상의 이율을 연 단위 복리로 계산한 금액을 더하여 지급합니다.

1. 계약 청약일 당시 “소기업·소상공인의 대표자”가 아닌 경우
2. 계약 청약일 당시 사업을 영위하지 않고 있는 경우
3. 계약 청약일 당시 제5조의 가입제한 사유에 해당하는 경우

제8조(계약해지)

- ① 계약자는 언제든지 계약을 해지할 수 있습니다.
- ② 중앙회는 다음의 어느 하나의 사유가 있을 경우에는 계약을 해지할 수 있습니다.
 - 1. 계약자가 부금의 납부를 12개월 이상 연체한 때
 - 2. 계약자가 거짓 그 밖에 부정한 방법으로 공제금 또는 해약 환급금을 지급 받았거나 지급받으려고 한 때
- ③ 계약자에게 다음의 어느 하나의 사유(이하 “간주해약사유”라 합니다)가 발생한 경우에는 그 사유가 발생한 때에 계약이 해지된 것으로 봅니다.
 - 1. 개인사업자의 지위에서 공제에 가입한 계약자가 법인을 설립하기 위하여 현물출자를 함으로써 폐업한 때
 - 2. 개인사업자의 지위에서 공제에 가입한 계약자가 그 배우자 또는 자녀에게 사업의 전부를 양도함으로써 폐업한 때
 - 3. 법인의 대표자의 지위에서 공제에 가입한 계약자가 제17조(공제사유)제1항제1호 내지 제3호 이외의 사유로 그 대표자의 지위에서 퇴임한 때

제2관 공제부금의 납부(계약자의 주된 의무)

제9조(부금월액)

부금월액은 최저 50,000원부터 최고 1,000,000원까지로 하되, 10,000원 단위로 합니다.

제10조(부금의 납부)

- ① 계약자는 부금월액 또는 매 분기의 부금액을 매 부금납부 기일까지 납부하여야 합니다. 다만, 부금납부기일이 공휴일인 경우에는 다음 영업일을 부금납부기일로 합니다.
- ② 부금월액(부금을 분기별로 납부하는 경우에는 해당 분기의 부금액)은 이를 분할하여 납부할 수 없습니다.
- ③ 계약자는 부금납부기일을 변경할 수 있습니다.

제11조(부금월액의 변경)

- ① 계약자가 부금월액의 증액을 신청한 경우 중앙회는 이를 승낙하여야 합니다.
- ② 계약자가 부금을 3개월 이상 납입한 후 사업경영의 악화 등을 사유로 부금 월액의 감액을 신청한 경우 중앙회는 이를 승낙하여야 합니다.

제12조(부금납부의 중지)

중앙회는 계약자가 다음 각 호의 어느 하나의 사유로 인하여 부금을 납부할 수 없다고 인정되는 경우에는 해당 각 호에서 정하는 기간의 범위 내에서 부금의 납부를 중지하도록 할 수 있으며, 해당 사유가 종료되지 아니한 때에는 납부중지기간을 연장할 수 있습니다. 다만, 경영악화로 인한 부금납부의 중지는 연속하여 신청할 수 없으며, 계약기간 중 3회를 초과하여 신청할 수 없습니다.

1. 재해 : 6개월
2. 입원치료 : 6개월
3. 경영악화 : 6개월
4. 「채무자 회생 및 파산에 관한 법률」에 따른 파산절차의 계속(繫屬) : 1년
5. 휴업 : 1년

제13조(부금의 통산)

① 중앙회는 계약자가 다음 어느 하나의 사유가 발생한 후 1년 6개월 이내에 공제금 또는 해약환급금의 지급을 청구하지 아니하고 다시 공제에 가입하여 부금의 통산신청을 한 때에는 전(前)계약의 부금을 후(後)계약의 부금으로 통산합니다. 이 경우 전 계약은 소멸합니다.

1. 제8조(계약해지)제3항제1호 또는 제3호의 간주계약사유
2. 제17조제1항제1호 또는 제3호의 공제사유

② 제1항의 부금의 통산신청과 동시에 공제에 가입하는 경우에는 제4조(공제 가입대상)제1항제2호에 불구하고 공제에

가입할 수 있습니다.

③ 제1항에 의한 부금통산 신청시 전 계약의 종료사유 발생 시점을 기준으로 부금의 납부를 연체하지 않아야 합니다. 다만, 연체부금에 대한 소득공제는 관련 법을 따릅니다.

④ 전 계약의 사후부금은 제16조(사후부금의 반환)에 불구하고 후 계약의 부금으로 통산합니다.

제14조(부금선납)

① 계약자는 신청에 의하여 해당 연도분의 부금을 미리 납부할 수 있습니다. 다만, 6개월분을 초과할 수 없습니다.

② 제1항의 선납부금 중 제8조제3항 또는 제17조의 사유가 발생한 이후의 잔여부금의 반환은 제16조 사후부금의 반환 규정에 의하여 반환합니다.

제15조(부금연체의 통지)

중앙회는 계약자가 일정기간 부금을 연체한 경우와 제8조제2항에 따라 장기 연체 등으로 인한 해지 사유가 발생한 경우에는 계약자에게 그 사실을 알려드립니다.

제16조(사후부금의 반환)

중앙회는 계약자가 제8조(계약해지)제3항 각 호의 간주해약 사유 또는 제17조의 공제사유가 발생한 후에 납부한 부금이 있을 경우에는 그 부금을 납부한 날의 다음 날부터 반환하는 날까지의 기간에 대하여 <별표4> “기타 지급이율표”에서 정한 이율을 연 단위 복리로 계산한 금액을 더하여 반환하여 드립니다.

제3관 공제금의 지급(중앙회의 주된 의무)

제17조(공제사유)

① 중앙회는 계약자에게 다음의 어느 하나의 사유가 발생한 경우 공제금을 지급합니다.

1. 폐업(법인의 대표자의 지위로 가입한 계약자의 경우는

그 법인의 폐업 또는 해산). 다만, 제8조(계약해지)제3항 제1호 및 제2호의 경우를 제외합니다.

2. 사망

3. 질병 또는 부상에 의한 법인의 대표자의 지위에서의 퇴임

4. 만 60세 이상으로 부금납부월수가 120개월 이상인 계약자의 공제금 지급청구

② 타인과 공동으로 사업을 영위하는 자(개인사업자에 한합니다)가 공제에 가입한 후 중도에 그 공동사업에서 탈퇴한 경우에는 제1항제1호의 폐업을 한 것으로 봅니다.

제18조(공제금)

① 중앙회가 지급하는 공제금은 다음 각 호에서 정하는 금액의 합계액으로 합니다.

1. 제17조제1항제1호 또는 제2호의 공제사유가 발생한 경우에는 <별표1> “공제금 지급기준표” 제1란의 「부금납부월수」에 상응하여 동표 제2란에 기재된 금액, 동항 제3호 또는 제4호의 공제사유가 발생한 경우에는 동표 제1란의 「부금납부월수」에 상응하여 동표 제3란에 기재된 금액

2. 부가공제기준일에 제17조의 공제사유가 발생한 것으로 보아 제1호를 적용한 금액(이하 “가정공제금”이라 합니다)에 각 부가공제기준일이 속하는 연도의 부가지급률을 곱한 금액의 합계액

② 제1항제2호의 부가지급률은 매년마다 “가정공제금”의 총액, 공제자금의 운용수입액·예상액 및 기타 사정을 고려하여 해당 연도의 전년도말까지 중앙회가 정하며 중앙회 인터넷 홈페이지 등을 통하여 알려 드립니다.

제19조(공제금의 지급을 받을 자)

① 공제금의 지급을 받을 자는 제17조제1항제1호, 제3호 및 제4호의 경우에는 계약자로 하고, 동항 제2호의 경우에는 계약자의 상속인으로 합니다.

② 공제금을 지급받을 권리는 중소기업협동조합법 제119조(수급권의 보호)에 의하여 이를 양도 또는 압류하거나 담보로

제공할 수 없습니다.

제20조(결격)

① 고의의 범죄행위로 계약자를 사망하게 한 자는 공제금을 지급받을 수 없습니다. 계약자의 사망 전에 그 사망에 의하여 공제금을 지급받을 자를 고의의 범죄행위로 사망하게 한 자도 또한 같습니다.

② 공제금의 일부를 지급받을 자가 제1항의 범죄행위자인 경우에는 그 자에 해당하는 공제금을 제외한 나머지 공제금을 다른 공제금을 지급받을 자에게 지급합니다.

제21조(공제금 등의 반환)

중앙회는 거짓 그 밖에 부정한 방법으로 공제금 또는 해약환급금의 지급을 받은 자에게 해당 공제금 등을 반환하게 할 수 있습니다.

제22조(공제금 등의 상계)

중앙회는 계약자 또는 그 상속인 등에게 공제금·해약환급금 등을 지급하는 경우 계약자에 대한 공제계약대출금 및 기타 일체의 채권이 있을 때에는 이를 그 지급할 공제금·해약환급금 등과 상계할 수 있습니다.

제23조(사망의 인정)

제17조제1항제2호(사망)에는 생사가 분명하지 아니하여 실종 선고를 받은 경우를 포함하며, 선박의 침몰, 항공기의 추락 등 민법 제27조(실종의 선고)제2항의 규정에 준하는 사유 또는 재해로 인하여 사망한 것으로 정부기관이 인정하여 관공서의 사망보고에 따라 가족관계등록부에 기재된 경우에는 그러한 사고가 발생한 때를 사망한 것으로 인정합니다.

제24조(해약환급금)

① 계약이 해지된 경우 중앙회는 계약자에게 해약환급금을 지급합니다.

② 해약환급금은 다음 각 호에서 정하는 금액으로 합니다.

1. 제8조(계약해지)제1항 또는 제2항제1호에 따라 계약이 해지된 경우에는 부금납부월수에 상응하여 <별표3> “일반해약환급금 지급기준표”에 기재된 금액
2. 제8조(계약해지)제2항제2호에 따라 중앙회가 계약을 해지한 경우에는 제1호에 따라 산정된 금액의 80%
3. 제8조(계약해지)제3항에 따라 계약이 해지된 것으로 보는 경우에는 간주해약환급금

③ 제2항제3호의 간주해약환급금은 다음 각 호에서 정하는 금액의 합계액으로 합니다.

1. 「부금납부월수」에 상응하여 <별표2> “간주해약환급금 지급기준표”에 기재된 금액
2. 부가공제기준일(제1회차부터 제3회차까지의 부가공제기준일은 제외합니다. 이하 이 조에서 같습니다)에 제8조(계약해지)제3항 각 호의 해당 사유가 발생한 것으로 보아 제1호를 적용한 금액(이하 “가정간주해약환급금”이라 합니다)에 각 부가공제기준일이 속하는 연도의 제18조(공제금) 제2항에 따른 부가지급률을 곱한 금액의 합계액

제4관 공제금 지급 등의 절차

제25조(기준이율의 결정 및 공시)

- ① 이 계약에 관한 지급이율 등 제(諸) 이율을 결정하는 기준이 되는 이율(이하 “기준이율”이라고 합니다)은 중앙회가 정합니다.
- ② 기준이율은 「매 분기 초일」에 정하여 매 3개월간 적용합니다. 다만, 시장금리가 급격히 변동하여 기준이율과의 금리차가 현격하게 된 경우에는 적용 기간 중에도 기준이율을 변경할 수 있습니다.
- ③ 기준이율의 최저한도(이하 “최저보증이율”이라고 합니다)는 <별표1> “공제금 지급기준표”의 기재에 따릅니다.
- ④ 중앙회는 기준이율을 중앙회 인터넷 홈페이지 등을 통하여

알려 드립니다.

제26조(공제사유 발생의 통지)

계약자(계약자에게 제17조제1항제2호의 공제사유가 발생한 경우에는 그 상속인 등)는 제8조(계약해지)제3항 각 호의 간주해약사유 또는 제17조의 공제사유가 발생한 때에는 이를 지체없이 중앙회에 통지하여야 합니다.

제27조(주소변경통지)

① 계약자는 주소 또는 연락처가 변경된 경우에는 지체 없이 그 변경내용을 중앙회에 알려야 합니다.

② 제1항에서 정한대로 계약자가 알리지 아니한 경우에는 계약자가 중앙회에 알린 최종의 주소 또는 연락처로 알린 사항은 일반적으로 도달에 필요한 시일이 지난 때에 계약자에게 도달된 것으로 봅니다.

제28조(대표자의 지정)

① 공제금, 해약환급금 또는 이 계약에 관한 일체의 지급금·환급금을 지급받을 자(이하 “수급권자”라 합니다)가 2인 이상인 경우에는 대표자 1인을 지정하여야 합니다. 이 경우 그 대표자는 각각 다른 수급권자를 대리하는 것으로 합니다.

② 수급권자의 소재가 확실하지 아니한 경우에는 이 계약에 관하여 중앙회가 수급권자 1인에 대하여 한 행위는 각각 다른 수급권자에 대하여도 효력이 미칩니다.

③ 수급권자가 2인 이상인 경우에는 그 책임을 연대로 합니다.

제29조(공제금 등 청구시 구비서류)

① 수급권자는 다음의 서류를 제출하고 공제금 또는 해약환급금을 청구하여야 합니다.

1. 청구서(중앙회양식)

2. 공제사유 등을 증명하는 서류(세무서장 발행 폐업사실증명서, 사망진단서, 질병·부상진단서, 퇴임증명서, 법인등기부등본,

가족관계등록부의 제증명서, 제적등본 등)

3. 신분증(주민등록증 또는 운전면허증 등 사진이 부착된 정부기관 발행 신분증, 본인이 아닌 경우에는 본인의 인감증명서 포함)
 4. 기타 수급권자가 공제금 등의 수령에 필요하여 제출하는 서류
- ② 병원 또는 의원에서 발급한 제1항제2호의 사망진단서 등은 의료법 제3조(의료기관)의 규정에 의한 국내의 병원이나 의원 또는 이와 동등하다고 인정되는 국외의 의료기관에서 발급한 것이어야 합니다.

제30조(공제금 등의 지급)

- ① 공제금 또는 해약환급금은 일시금으로 지급합니다.
- ② 중앙회는 제29조(공제금 등 청구시 구비서류)에서 정한 서류를 접수한 때에는 접수증을 교부하고, 그 서류를 접수한 날부터 3영업일 이내에 공제금 또는 해약환급금을 지급합니다. 다만, 공제금의 경우 공제사유의 조사나 확인이 필요한 때에는 접수 후 10영업일 이내에 지급합니다.
- ③ 중앙회는 공제금 또는 해약환급금을 지급하는 때에는 공제사유 발생일 또는 계약해지일의 다음 날부터 공제금 또는 해약환급금의 지급일까지의 기간에 대하여 <별표4> “기타 지급이율표”에서 정한 이율을 연 단위 복리로 계산한 금액을 더하여 지급합니다.
- ④ 계약자 또는 수급권자는 제2항의 공제사유의 조사와 관련하여 의료기관 또는 국민건강보험공단, 경찰서 등 관공서에 대한 중앙회의 서면에 의한 조사요청에 동의하여야 합니다. 다만 정당한 사유없이 이에 동의하지 않을 경우에는 사실확인이 끝날 때까지 중앙회는 공제금 지급지연에 따른 이자를 지급하지 아니합니다.
- ⑤ 중앙회가 공제사유의 조사 및 확인을 위하여 제2항의 지급기일 이내에 공제금을 지급하지 못할 것으로 예상되는 경우에는 그 구체적인 사유, 지급예정일에 대하여 계약자 또는 수급권자에게 서면으로 통지하여 드립니다.

제31조(공제금의 분할지급)

① 중앙회는 다음 각 호의 요건을 모두 갖춘 경우에는 제30조(공제금 등의 지급)제1항에 불구하고 계약자의 청구에 의하여 공제금의 전부 또는 일부를 분할방식으로 지급할 수 있습니다. 다만, 제17조제1항제2호의 공제사유가 발생한 경우를 제외합니다.

1. 분할방식으로 지급받으려는 공제금액(미상환대출금 공제후 금액)이 1천만원 이상일 것

2. 계약자에게 제17조제1항제1호 또는 제3호의 공제사유가 발생한 날에 그 자가 만 60세 이상일 것

② 계약자가 공제금의 일부액을 분할방식으로 지급받으려는 경우 제1항의 청구는 분할방식으로 지급받으려는 공제금(이하 “분할지급대상액”이라 합니다)을 정하여야 합니다.

③ 분할방식에 의한 공제금의 지급은 매월, 분기, 반기 또는 년에 계약자가 지정한 기일에 지급합니다. 다만, 계약자가 지정한 기일이 공휴일인 경우는 다음 영업일을 지급일로 합니다.

④ 분할방식에 의한 공제금의 지급기간(이하 “분할지급기간”이라 합니다)은 계약자의 선택에 의하여 제1항의 청구 후 최초의 분할지급월로부터 5년, 10년, 15년 또는 20년으로 합니다.

⑤ 분할공제금은 공제금(공제금의 일부액을 분할방식으로 지급하는 경우에는 분할지급대상액)을 분할지급횟수로 균등분할한 금액으로 하며, 분할공제금을 지급하는 때에는 공제사유 발생일의 다음 날부터 분할공제금 지급일까지의 기간에 대하여 <별표4> “기타 지급이율표”에서 정한 이율을 연 단위 복리로 계산한 금액을 더하여 지급합니다.

⑥ 제1항에 따라 공제금의 일부액을 분할방식으로 지급하기로 한 경우에는 당해 공제금 전액에서 분할지급대상액을 차감한 금액을 일시금으로 지급합니다.

제32조(분할공제금의 일괄지급)

① 중앙회는 공제금의 전부 또는 일부를 분할 방식으로 지급하는 경우 다음 각 호의 사유가 발생한 때에는 해당 각 호에서 정하는

자에게 잔여 분할공제금을 일괄하여 지급합니다.

1. 계약자가 사망한 때에는 그 상속인
2. 계약자가 잔여 분할공제금의 일괄지급을 청구한 때에는 그 계약자

② 제1항의 잔여 분할공제금을 지급하는 때에는 공제사유 발생일의 다음 날부터 일괄지급일까지의 기간에 대하여 <별표4> “기타 지급이율표”에서 정한 이율을 연 단위 복리로 계산한 금액을 더하여 지급합니다.

제33조(계약내용의 교환)

중앙회는 계약의 체결 및 관리 등을 위한 판단자료로서 활용하기 위하여 다음 각 호의 사항을 계약자의 동의를 받아 다른 공제사업자·보험회사·금융회사 및 공제·보험·금융관련 단체 등에게 제공할 수 있으며, 이 경우 중앙회는 「신용정보의 이용 및 보호에 관한 법률」 제32조(개인신용정보의 제공·활용에 대한 동의) 및 제33조(개인신용정보의 이용), 동법 시행령 제28조 및 제29조의 규정을 따릅니다.

1. 계약자의 성명, 주민등록번호 및 주소
2. 계약일, 부금 등 계약내용
3. 공제금과 각종 급부 금액 및 지급사유 등 지급내용
4. 계약자의 질병·부상에 관한 정보

제5관 공제계약대출

제34조(대출운용원칙)

공제계약대출은 계약자의 사업자금 또는 생활안정을 위한 자금을 지원하기 위하여 무담보·무보증으로 운용합니다.

제35조(대출자격)

계약자가 공제계약대출을 받기 위하여는 부금납부를 연체하고 있지 아니하여야 합니다.

제36조(대출종류)

공제계약대출의 종류에는 사업운영상 필요에 의한 일반대출, 질병 등 원인에 의한 의료대출, 재해 등으로 인한 재해대출 등이 있으며, 계약자는 중앙회가 정하여 홈페이지에 공지한 방법에 따라 대출을 받을 수 있습니다.

제37조(대출한도)

①공제계약대출의 대출총한도는 대출신청일에 계약이 제8조(계약해지)제2항제1호의 사유로 해지된 것으로 보아 제24조(해약환급금)제2항제1호에 따라 산출한 해약환급금에서 원천징수세액예상액을 차감한 금액의 범위 내에서 정하여 공제 홈페이지에 고지합니다. 다만, 대출총한도는 계약자가 납부한 부금 합계액을 초과할 수 없습니다.

②종류별 공제계약대출의 한도는 대출총한도의 범위내에서 별도로 정하여 홈페이지에 공지합니다.

③공제계약대출금은 10만원 단위로 합니다.

제38조(대출조건)

①공제계약대출의 대출기간(대출실행일의 다음 날부터 상환기일까지의 기간)은 기본 1년으로 하되 대출종류에 따라 별도로 정하여 홈페이지에 공지합니다.

②대출기간 중 계약자는 언제든지 공제계약 대출금을 상환할 수 있습니다.

③대출기간 중 계약자는 제35조(대출자격)의 요건을 갖춘 경우 기존 대출에 더하여 추가대출을 신청할 수 있습니다.

④기존 대출에 더하여 추가 대출을 받는 경우에는 기존 대출금에 대한 이자를 완납하여야 합니다.

⑤계약자가 기존 일반대출에 더하여 추가로 받는 일반대출에 대해서는 합산하여 신규대출로 처리합니다.

⑥계약자가 일반대출에 더하여 추가로 받는 의료(재해)대출 또는 계약자가 기존 의료(재해)대출에 더하여 추가로 받는 의

료(재해)대출 등은 각각 별도 대출로 처리합니다.

⑦제8조제2항의 계약해지 또는 제40조제1항제3호내지제6호의 기한의 이익 상실 사유에 해당하지 않은 경우 중앙회는 계약자의 신청에 따라 대출기간을 연장할 수 있습니다.

⑧의료대출, 재해대출은 최초 대출기관 경과이후 연장시점부터는 일반대출의 대출조건이 적용됩니다.

제39조(대출이자)

①공제계약 일반대출의 이자는 「기준이율+연3%」 범위 내에서 정하여 공제 홈페이지에 고지합니다.

②공제계약 일반대출이외의 의료대출, 재해대출 등의 이율은 별도 중앙회가 정하여 홈페이지에 공지합니다.

제40조(변제충당순서)

공제계약대출에 관한 상환금액이 그 대출채무의 전액에 미달하는 때에는 미납이자, 대출금 및 기타 비용의 순서로 그 변제에 충당합니다.

제41조(기한의 이익 상실)

① 계약자에게 다음 각 호의 어느 하나의 사유가 발생한 경우 중앙회는 서면으로 변제 또는 부금연체의 해소 등을 독촉하고 그 통지의 도달일부터 10일 이상 경과하면 계약자는 중앙회에 대한 공제계약대출에 관한 일체 채무의 기한의 이익이 상실되며 계약자는 대출금 등 일체의 채무를 즉시 상환하여야 합니다.

1. 제8조(계약해지)제1항 내지 제3항에 따라 계약이 해지된 때
2. 제17조의 공제사유가 발생한 때
3. 공제대출금 원리금 합계액이 제8조제2항제1호의 사유(12개월 이상 부금연체)로 계약이 해지된 것으로 보아 제24조제2항 1호에 따라 산출한 해약환급금에서 원천징수예상세액을 차감한 금액을 초과한 때
4. 거짓 그 밖에 부정한 방법으로 공제계약대출을 받은 때
5. 공제계약대출에 관한 약정에 위반한 때

6. 제7조에 따라 계약의 무효가 된 때

② 제1항제3호 내지 제6호의 경우에 중앙회는 공제계약을 해지하여 해지환급금을 공제계약대출원리금의 변제에 충당할 수 있습니다.

제42조(대출제도 변경)

제34조 내지 제40조의 공제계약대출방식이 변경되는 경우 변경 예정일 직전 1개월간 공제 홈페이지에 변경 내용을 게시합니다.

제6관 분쟁조정 등

제43조(분쟁의 조정)

계약에 관하여 분쟁이 있는 경우 계약자 또는 기타 이해관계인은 중앙회에 설치된 「소기업·소상공인공제분쟁조정위원회」에 조정을 신청할 수 있습니다.

제44조(관할법원)

이 계약에 관한 소송은 중앙회의 본점소재지를 관할하는 법원으로 합니다. 다만, 중앙회와 계약자가 합의하여 관할법원을 달리 정할 수 있습니다.

제45조(준거법)

이 약관에서 정하지 아니한 사항은 대한민국 법령을 따릅니다.

제7관 무등록 소상공인에 대한 특례

제46조(무등록 소상공인의 정의)

“무등록 소상공인”이라 함은 사업을 개시하였으나 부가가치세법 제8조 또는 소득세법 제168조에 의한 사업자 등록 의무를 이행하지 아니한 소상공인을 말합니다.

제47조(공제 가입)

“무등록 소상공인”은 중소기업청장이 고시한 “무등록 소상공인 확인요령”에 따라 사업사실 확인을 거쳐 공제에 가입할 수 있습니다.

제48조(폐업 적용 배제)

- ① 공제에 가입한 “무등록 소상공인”이 중도에 사업자등록을 하지 않는 경우에는 이 약관 내용 중 “폐업”은 적용되지 않습니다.
- ② 제1항에 따라 무등록 소상공인에 대하여는 제8조(계약해지) 제3항제1호 및 제2호, 제13조(부금의 통산), 제17조(공제사유) 제1항제1호 및 제2항은 적용하지 아니하며, <별표1> “공제금 지급기준표” 제2란 중 “폐업·사망공제금”은 “사망공제금”으로 적용합니다.

부 칙

(시행일) 이 약관은 2020년 11월 13일부터 시행합니다.

<별표1>

“공제금 지급기준표”
(제18조제1항제1호 관련)

제1란 (부금납부월수)	제2란 (폐업·사망공제금) (동호 전단 관련)	제3란 (노령·퇴임공제금) (동호 후단 관련)																								
공제사유가 발생한 때에 부금 납부 월수가 1회 이상 6회 이하인 경우	납부부금	납부부금																								
공제사유가 발생한 때에 부금 납부 월수가 7회 이상인 경우	<p>납부부금을 각 납부한 날의 다음 날부터 공제사유 발생일까지의 기간에 대하여 아래 「차등지급 이율표」 상의 적용이율로 부리 (附利) 적립한 금액</p> <p>○차등지급이율표</p> <table> <tr> <th>번호</th><th>적용(부리)기간</th><th>적용이율</th></tr> <tr> <td>1.</td><td>계약일의 다음 날부터 15년간</td><td>기준이율 + 연 0.3%</td></tr> <tr> <td>2.</td><td>위 1.항의 기간 만료일 의 다음 날부터 1년간</td><td>기준이율 + 연 0.25%</td></tr> <tr> <td>3.</td><td>위 2.항의 기간 만료일 의 다음 날부터 1년간</td><td>기준이율 + 연 0.2%</td></tr> <tr> <td>4.</td><td>위 3.항의 기간 만료일 의 다음 날부터 1년간</td><td>기준이율 + 연 0.15%</td></tr> <tr> <td>5.</td><td>위 4.항의 기간 만료일 의 다음 날부터 1년간</td><td>기준이율 + 연 0.1%</td></tr> <tr> <td>6.</td><td>위 5.항의 기간 만료일 의 다음 날부터 1년간</td><td>기준이율 + 연 0.05%</td></tr> <tr> <td>7.</td><td>위 6.항의 기간 만료일 의 다음 날부터 최종 계 산일까지의 기간</td><td>기준이율</td></tr> </table>	번호	적용(부리)기간	적용이율	1.	계약일의 다음 날부터 15년간	기준이율 + 연 0.3%	2.	위 1.항의 기간 만료일 의 다음 날부터 1년간	기준이율 + 연 0.25%	3.	위 2.항의 기간 만료일 의 다음 날부터 1년간	기준이율 + 연 0.2%	4.	위 3.항의 기간 만료일 의 다음 날부터 1년간	기준이율 + 연 0.15%	5.	위 4.항의 기간 만료일 의 다음 날부터 1년간	기준이율 + 연 0.1%	6.	위 5.항의 기간 만료일 의 다음 날부터 1년간	기준이율 + 연 0.05%	7.	위 6.항의 기간 만료일 의 다음 날부터 최종 계 산일까지의 기간	기준이율	<p>납부부금을 각 납부한 날의 다음 날부터 공제 사유 발생일까지의 기간 에 대하여 기준이율로 부리 적립한 금액</p>
번호	적용(부리)기간	적용이율																								
1.	계약일의 다음 날부터 15년간	기준이율 + 연 0.3%																								
2.	위 1.항의 기간 만료일 의 다음 날부터 1년간	기준이율 + 연 0.25%																								
3.	위 2.항의 기간 만료일 의 다음 날부터 1년간	기준이율 + 연 0.2%																								
4.	위 3.항의 기간 만료일 의 다음 날부터 1년간	기준이율 + 연 0.15%																								
5.	위 4.항의 기간 만료일 의 다음 날부터 1년간	기준이율 + 연 0.1%																								
6.	위 5.항의 기간 만료일 의 다음 날부터 1년간	기준이율 + 연 0.05%																								
7.	위 6.항의 기간 만료일 의 다음 날부터 최종 계 산일까지의 기간	기준이율																								

- 주) 1. 기준이율은 매 분기 초에 중앙회가 정하며(매 3개월간 적용되나
시장금리가 급변하여 기준이율과의 차가 현격한 경우 기간중
변경가능), 「기준이율공시」로 분회 홈페이지에 게재합니다. 기준
이율이 변경되면 공제금도 변경됩니다.
2. 기준이율의 최저보증한도(최저보증이율)는 가입 후 5년 이하의 기간에 대해
서는 1.5%, 5년 초과기간에 대해서는 1.0%로 합니다.(제25조제3항 관련)
3. 지급이자의 계산은 연 단위 복리로 계산합니다.

<별표2>

“간주해약환급금 지급기준표”

(제24조제3항제1호 관련)

부금납부월수	간주해약환급금
간주해약사유가 발생한 때에 부금납부월수가 1회 이상 36회 이하인 경우	납부부금
간주해약사유가 발생한 때에 부금납부월수가 37회 이상인 경우	<p>납부부금을 각 납부한 날의 다음 날부터 간주해약사유 발생일까지의 기간에 대하여 기준이율로 부리 적립한 금액</p> <p>다만, 계약일의 다음 날부터 36개월간(이하 이 표에서 “부리공백기간”이라 합니다)은 지급이자를 부리하지 아니하며 부리공백 기간 동안에 납부한 부금에 대한 지급이자 계산의 기산일은 부리공백기간 만료일의 다음 날로 합니다.</p>

- 주) 1. 기준이율은 매 분기 초에 중앙회가 정하며(매 3개월간 적용되거나
시장금리가 급변하여 기준이율과의 차가 현격한 경우 기간중
변경가능), 「기준이율공시」로 본회 홈페이지에 게재합니다. 기준
이율이 변경되면 환급금도 변경됩니다.
2. 기준이율의 최저보증한도(최저보증이율)는 별표1의 기재와 같습니다.
3. 지급이자의 계산은 연 단위 복리로 계산합니다.

<별표3>

“일반해약환급금 지급기준표”

(제24조제2항제1호 관련)

부금납부월수	일반해약환급금
계약을 해지한 때에 부금납부월수가 1회 이상 3회 이하인 경우	납부부금의 80.0%
계약을 해지한 때에 부금납부월수가 4회 이상 12회 이하인 경우	납부부금의 90.0%
계약을 해지한 때에 부금납부월수가 13회 이상 60회 이하인 경우	납부부금의 100.0%
계약을 해지한 때에 부금납부월수가 61회 이상 72회 이하인 경우	납부부금의 100.0% + 납부부금을 각 납부한 날의 다음날부터 해약일까지의 기간에 대하여 기준이율로 부리 적립한 금액 중 납부부금을 제외한 지급이자에 해당하는 금액의 40%
계약을 해지한 때에 부금납부월수가 73회 이상 120회 이하인 경우	납부부금의 100.0% + 납부부금을 각 납부한 날의 다음날부터 해약일까지의 기간에 대하여 기준이율로 부리 적립한 금액 중 납부부금을 제외한 지급이자에 해당하는 금액의 50%
계약을 해지한 때에 부금납부월수가 121회 이상 180회 이하인 경우	납부부금의 100.0% + 납부부금을 각 납부한 날의 다음날부터 해약일까지의 기간에 대하여 기준이율로 부리 적립한 금액 중 납부부금을 제외한 지급이자에 해당하는 금액의 70%

부금납부월수	일반해약환급금
계약을 해지한 때에 부금납부월수가 181회 이상 240회 이하인 경우	<p>납부부금의 100.0% + 납부부금을 각 납부한 날의 다음날부터 해약일까지의 기간에 대하여 기준이율로 부리 적립한 금액 중 납부부금을 제외한 지급이자에 해당하는 금액의 80%</p>
계약을 해지한 때에 부금납부월수가 241회 이상인 경우	<p>납부부금의 100.0% + 납부부금을 각 납부한 날의 다음날부터 해약일까지의 기간에 대하여 기준이율로 부리 적립한 금액 중 납부부금을 제외한 지급이자에 해당하는 금액의 95%</p>

- 주) 1. 기준이율은 매 분기 초에 중앙회가 정하며(매 3개월간 적용되거나
 시장금리가 급변하여 기준이율과의 차가 현격한 경우 기간중
 변경가능), 「기준이율공시」로 본회 홈페이지에 게재합니다. 기준
 이율이 변경되면 환급금도 변경됩니다.
2. 기준이율의 최저보증한도(최저보증이율)는 별표1의 기재와 같습니다.
3. 지급이자의 계산은 연 단위 복리로 계산합니다.

<별표4>

“기타 지급이율표”

구 분	적용(부리)대상	적용기간		적용이율
청약금을 받고 승낙을 거절한 경우 (제1조제5항 관련)	청약금	청약금을 받은 기간		기준이율
청약철회 신청을 한 경우 (제2조제2항 관련)	청약금	청약철회 신청을 받은 후 청약금 반환이 지체된 기간		기준이율
계약이 취소 또는 무효된 경우 (제6조제3항, 제7조 단서조항 관련)	부금납부액	부금을 받은 기간		기준이율
간주해약사유 또는 공제사유가 발생한 후 계속 부금을 납부한 경우 (제16조 관련)	사후부금액	사후부금액을 받은 기간	1년 이내	기준이율의 1/2
			1년 초과	기준이율의 1/4
계약이 해지된 경우 (제30조제3항 관련)	해약환급금	해약일의 다음 날부터 해약환급금을 청구한 날까지의 기간	1년 이내	기준이율의 1/2
			1년 초과	기준이율의 1/4
		해약환급금 청구일의 다음 날부터 지급일까지의 기간		기준이율 + 연 1%
공제사유가 발생한 경우 (제30조제3항 관련)	공제금	공제사유 발생일의 다음 날부터 공제금 청구일까지의 기간	1년 이내	기준이율의 1/2
			1년 초과	기준이율의 1/4
		공제금 청구일의 다음 날부터 지급일까지의 기간		기준이율 + 연 1%
공제금을 분할방식으로 지급하는 경우 (제31조제5항 관련)	분할공제금	공제사유 발생일의 다음 날부터 분할공제금 청구일까지의 기간	1년 이내	기준이율의 1/2
			1년 초과	기준이율의 1/4

구 분	적용(부리)대상	적용기간	적용이율
공제금을 분할방식으로 지급하는 경우 (제31조제5항 관련)	분할공제금	분할공제금 청구일의 다음 날부터 지급기일까지의 기간	기준이율
		분할공제금 지급기일의 다음 날부터 지급일까지의 기간	기준이율 + 연 1%
지급월이 미도래한 분할공제금을 일괄하여 지급하는 경우 (제32조제2항 관련)	잔여 분할공제금	분할공제금 청구일의 다음 날부터 직전 분할공제금 지급기일까지의 기간	기준이율
		직전 분할공제금 지급기일의 다음 날부터 일괄지급 청구일까지의 기간	기준이율의 1/2
		일괄지급 청구일의 다음 날부터 일괄지급일까지의 기간	기준이율 + 연 1%

- 주) 1. 기준이율은 매 분기 초에 중앙회가 정하며(매 3개월간 적용되거나 시장금리가 급변하여 기준이율과의 차가 현격한 경우 기간중 변경 가능), 「기준이율공시」로 본회 홈페이지에 게재합니다. 기준이율이 변경되면 지급이자도 변경됩니다.
2. 기준이율의 최저보증한도(최저보증이율)는 별표1의 기재와 같습니다.
3. 지급이자의 계산은 연 단위 복리로 계산합니다.
4. 지급기일이 공휴일인 경우 다음 영업일을 지급기일로 합니다.
5. 계약자 등에게 책임있는 사유로 공제금 등의 지급이 지연된 때에는 그 해당기간에 대한 이자는 지급되지 않을 수 있습니다.



문의 1666-9988 홈페이지 www.8899.or.kr

07242 서울특별시 영등포구 은행로 30(여의도동) 중소기업중앙회